



PITBULL

Compact Loader X-Series



GEBRUIKSHANDLEIDING

X24 | X27 | X28

2022 Version 1.5.0

© Copyright 2020

Alle rechten voorbehouden. Niets uit deze uitgave mag worden verveelvoudigd, of in een geautomatiseerd gegevensbestand, of openbaar gemaakt, in enige vorm of wijze, hetzij elektronisch, mechanisch, door fotokopieën, opnamen, of op enige manier, zonder voorafgaande schriftelijke toestemming van Peeters Landbouwmachines B.V. Dit geldt ook voor de bijbehorende tekeningen en schema's.

Peeters Landbouwmachines B.V. behoudt zich het recht voor om onderdelen op elk gewenst moment te wijzigen, zonder voorafgaande of directe kennisgeving aan de afnemer.

De inhoud van deze gebruikershandleiding kan eveneens worden gewijzigd zonder voorafgaande waarschuwing. Voor informatie betreffende instelling, onderhoudswerkzaamheden of reparaties waarin deze gebruikershandleiding niet voorziet, wordt u verzocht contact op te nemen met de technische dienst van uw leverancier.

Deze gebruikershandleiding is met alle mogelijke zorg samengesteld, maar Peeters Landbouwmachines B.V. kan geen verantwoordelijkheid op zich nemen voor eventuele fouten in deze gebruikershandleiding of voor de gevolgen daarvan.

INHOUDSOPGAVE

1. Inleiding	5	9. Schade en storingen	40
1.1 Voorwoord	5	9.1 Schadeherstel	40
1.2 Garantie en aansprakelijkheid	6	9.2 Slepen	40
1.3 EG verklaring van overeenstemming	7	9.3 Hijsen	40
1.4 Veiligheidsinstructies	8	9.4 Storingslijst	42
1.5 Typeaanduiding	8	10. Servicebeurten	45
2. Toepassingen van de machine	9	11. Specificatiebladen vloeistoffen	49
3. Veiligheidsvoorschriften	11	Index	64
4. Werking van de machine	15	Notities	65
4.1 Hoofdelementen	15		
4.2 Technische specificaties	16		
4.3 Laaddiagrammen	17		
5. Bediening van de machine	18		
6. Gereedstelling van de machine	23		
7. Ingebruikname van de machine	26		
8. Onderhoud	29		
8.1 Periodiek onderhoudsschema	29		
8.2 Serviceruimtes	31		
8.3 Smeerpunten	31		
8.4 Aanhaalmomenten chassisbouten	31		
8.5 Banden	32		
8.6 Remvloeistof	32		
8.7 Olie tandwielkast	32		
8.8 Olie vooras	33		
8.9 Olie achteras	33		
8.10 Motorolie	34		
8.11 Koelvloeistof	34		
8.12 Cycloonfilter	35		
8.13 Motoroliefilter	35		
8.14 LuchtfILTER	36		
8.15 Brandstoffilter	36		
8.16 Hydrauliekolie	37		
8.17 Hydrauliekoliefilters	38		
8.18 Accu	39		
8.19 Artikelnummers	39		

1. INLEIDING

1.1 VOORWOORD

Allereerst willen we u feliciteren met de aankoop van uw nieuwe Pitbull Compact Loader. De Pitbull Compact Loader is een uniek product met extra aandacht voor veiligheid, kwaliteit en kracht. De Pitbull Compact Loader is compact en zeer wendbaar.

Voordat u aan de slag gaat met de Pitbull is het van belang dat u deze handleiding zorgvuldig doorneemt en de gegeven informatie begrijpt. Dit draagt bij aan een betere besturing en beter onderhoud voor een optimale levensduur van de machine.

Zorg ervoor dat de gebruikershandleiding altijd bij de Pitbull aanwezig is, dit document is een bestanddeel van de machine en moet altijd bij de machine aanwezig zijn om zo de juiste informatie te bieden over de machine. De meest recente versie is op te vragen bij uw dealer.



TIP! Bewaar de handleiding na gebruik in de opbergruimte aan de achterzijde van de rugleuning van de stoel. Daar is deze beschermd tegen weersomstandigheden.



GEVAAR! Na een ongeval waarbij de Pitbull betrokken is kan de Pitbull en/of de omgeving onveilig zijn. Ga niet naar de Pitbull toe om de handleiding te pakken, maar vraag deze op via uw dealer of via peetersgroup.com.

Indien u verder nog vragen of problemen heeft waarvoor deze handleiding geen uitkomst biedt, neem dan contact op met uw dealer of met Peeters Landbouwmachines B.V.

1.2 GARANTIE EN AANSPRAKELIJKHEID

We willen misverstanden uitsluiten en vragen u daarom de complete handleiding rustig en volledig te bestuderen. Wij hebben geprobeerd om de functionaliteit en veiligheid van u en de machine te garanderen. Om die reden willen we u een aantal punten kennisgeven met betrekking tot de garantie en aansprakelijkheid die geboden wordt door Peeters Landbouwmachines B.V.

Voordat het product de fabriek verliet, werd zeer veel zorg besteed ten einde u te vrijwaren van materiaal- en/of fabricagefouten. Indien deze zich toch voordoen, dan stelt Peeters Landbouwmachines B.V. alle onderdelen die een defect vertonen, gedurende een periode van twaalf maanden of 750 arbeidsuren, het gene dat als eerste wordt behaald, na levering, gratis ter beschikking, met uitzondering van slijtdelen.

Deze garantie komt te vervallen wanneer:

- ▶ Er zonder schriftelijke toestemming van de fabrikant van de in deze handleiding aangegeven gebruiks- en onderhoudsvoorschriften wordt afgeweken.
- ▶ Onderhoudsbeurten niet worden uitgevoerd volgens het in deze handleiding aangegeven onderhoudsschema. Deze onderhoudsbeurten dienen gedocumenteerd te worden in hoofdstuk 10. Servicebeurten.
- ▶ Er bij onderhoud en reparaties niet-originele onderdelen worden gebruikt. De originele onderdelen die moeten worden gebruikt zijn opgenomen in de onderdelenlijst.
- ▶ De onderstaande gebruikersverklaring niet volledig is ingevuld, ondertekend, ingescand en opgestuurd is naar Peeters Landbouwmachines B.V. door de afnemer van de machine.
- ▶ Er eigenmachtige wijzigingen aan de machine worden gedaan zonder goedkeuring van Peeters Landbouwmachines B.V.
- ▶ De schade is veroorzaakt door aanbouwdelen.
- ▶ De machine wordt doorverkocht.

De garantie beperkt zich in alle gevallen tot het kosteloos leveren van vervangende onderdelen, hierdoor kan Peeters Landbouwmachines B.V. niet aansprakelijk worden gesteld voor:

- ▶ Misgelopen inkomsten veroorzaakt door het niet functioneren van de machine.
- ▶ Gemaakte transportkosten van en naar een werkplaats.
- ▶ Gemaakte kosten voor het benodigde gereedschap.
- ▶ Gemaakte personeelskosten voor een monteur.

Om beroep te doen op de garantie, dient u met uw dealer contact op te nemen. De kosten van de onderdelen kunnen eerst in rekening worden gebracht, en worden pas vergoed na inspectie door een erkende dealer of door Peeters Landbouwmachines B.V.

Gebruikersverklaring

Schrijf de volgende informatie over uw machine op, dit helpt bij het melden van problemen en het bestellen van onderdelen.

1. Model: Pitbull 2. Afleverdatum

3. Serienummer van de machine:

Door het ondertekenen van deze gebruikersverklaring bevestigt de ondergetekende dat zij/hij deze gebruikershandleiding volledig heeft doorgenomen en alle informatie begrijpt:

Naam: Handtekening:

1.3 EG VERKLARING VAN OVEREENSTEMMING



PEETERS GROUP

The Dutch innovators

Munnikenheiweg 47 | 4879 NE Etten-Leur | NL

Technische documentatie aanwezig op locatie bovengenoemde fabrikant.

EG VERKLARING VAN OVEREENSTEMMING

PITBULL

Hierbij verklaart de ondergetekende dat de machine:

Merk: Pitbull
Modellen: X24-26v, X24-36, X24-45, X27-26v, X27-36, X27-45,
X28-36, X28-45
Categorie: Compacte wiellader/ kniklader/ shovel/ grondzetmachine

Voldoet aan de volgende richtlijnen:

- ▶ 2006/42/EG (Machinerichtlijn)
- ▶ (EU) 2016/1628 (Richtlijn uitstoot van emissies)

Plaats: Etten-Leur
Datum: 31-01-2022

D.P.M. Peeters
Algemeen directeur

1.4 VEILIGHEIDSINSTRUCTIES

Een onjuiste of onvoorzichtige bediening van de compacte wiellader kan de oorzaak zijn van een ongeval. Voor veilige bediening en onderhoud van de Pitbull is het van belang dat alle instructies die in deze gebruikershandleiding staan worden opgevolgd. Iedereen die gebruik maakt van de machine dient op de hoogte te zijn van de instructies. In deze handleiding worden verschillende markeerconventies gebruikt om veiligheidsrisico's extra te verduidelijken.

Symbol

Betekenis



WAARSCHUWING VOOR GEVAAR / LEVENSGEVAAR

U kunt uzelf (ernstig) verwonden als u de procedures niet zorgvuldig uitvoert.
Levensgevaar: uw leven staat direct op het spel.



VOORZICHTIG

De machine kan beschadigen als u de procedures niet zorgvuldig uitvoert.



LET OP

Een opmerking met aanvullende informatie; maakt u attent op mogelijke problemen.



TIP

Geeft u suggesties en adviezen om bepaalde taken gemakkelijk of handiger uit te voeren.

1.5 TYPEAANDUIDING

960-020-397 12-2020		1 4879 NE Etten-Leur NL peetersgroup.com			
Serialnummer Serial number Fahrzeug-Identifizierungsnummer	2				
Bouwjaar Year of manufacture Baujahr Année de construction	3	MAX. totaal total Gesamt total	8	kg	
Model Model Typ Modèle	4	Machine gewicht Machine weight Maschinengewicht Poids de machine	9	kg	
Uitvoering Type Ausführung Exécution	5	MAX. arbeidsgewicht Operating weight Z.t.l. Gesamtgewicht Poids opérationnel	10	kg	
Vermogen Power Leistung Puissance	6	MAX. aslast voor Weight front axle Z.t.l. Achlast Vorne Charge à l'essieu devant	11	kg	
	7	MAX. aslast achter Weight rear axle Z.t.l. Achlast Hinten Charge sur l'essieu arrière	12	kg	



1 Contactgegevens fabrikant

2 Serienummer van de machine

3 Bouwjaar van de machine

4 Modelnaam van de machine

5 Uitvoering van de machine

6 Motorvermogen van de machine

7 Gereserveerd voor extra gegevens

8 Maximaal totaalgewicht machine

9 Eigen gewicht van de machine

10 Maximaal arbeidsgewicht van de machine

11 Maximale asbelasting vooras

12 Maximale asbelasting achteras

2. TOEPASSINGEN VAN DE MACHINE

De Pitbull is onder andere geschikt voor de volgende handelingen:

- ▶ Heffen en verplaatsen van pallets met lading met palletvorken of een hefmast waarbij de massa van de lading niet hoger is dan geadviseerd wordt in de laaddiagrammen.
- ▶ Heffen van lading met een haakarm, jip of hijsmast.
- ▶ Verzetten en verplaatsen van grond en puin met een grondbak, volumebak, puinbak, multifunctionele bak en pelikaanbak.
- ▶ Laden van grond, puin of voer in een andere machine met een hoogkiepbak.
- ▶ Balen verplaatsen met een silagegrijper, balenvork of balenklem.
- ▶ Mest verplaatsen met een mestklem, mestvork of mestschuiver.
- ▶ Voer verplaatsen en verdelen met een verdeelbak of voerschuiver.
- ▶ Tegels verplaatsen met een tegelriek of tegelklem.
- ▶ Onkruid verwijderen met een onkruidborstel.
- ▶ Ondergrond aanvegen met een veegmachine of inveegbezem.
- ▶ Grasmaaien met een maaier.
- ▶ Opzuigen van afval met een zuigunit.
- ▶ Ondergrond bewerken met een boor, slijter of frees.
- ▶ Verplaatsen van bomen met een houtklem, bomenklem of kluitklem.
- ▶ Snoeien van heggen met een heggenschaar.
- ▶ Graven met een graafarm.
- ▶ Sneeuwschuiven met een sneeuwschuif.
- ▶ Voorttrekken van lading in een aanhanger.

Het is niet toegestaan de Pitbull te gebruiken voor de volgende handelingen:

- ▶ Vervoeren van dieren.
- ▶ Vervoeren van meerdere personen dan alleen de bestuurder.
- ▶ Vervoeren van (gevaarlijke) stoffen en producten die (gevaarlijke) stoffen bevatten die zijn opgenomen in het ADR, die geïmplementeerd is in de Wet Vervoer Gevaarlijke Stoffen en de Regeling Vervoer over land van gevaarlijke stoffen.
- ▶ Heffen van materialen die zwaarder zijn dan in het laaddiagram wordt aangegeven.
- ▶ Handelingen die wettelijk niet toegestaan zijn.

Aanbouwdelen

De Pitbull is geschikt om diverse werkzaamheden uit te voeren dankzij de grote variatie aan aanbouwdelen die toepasbaar zijn. Standaard wordt er een grondbak meegeleverd. Gebruik enkel onbeschadigde en CE gekeurde aanbouwdelen. Mogelijk beschikt uw Pitbull over de optie voor een andere opname dan de standaard opname, gebruik dan enkel aanbouwdelen die geschikt zijn voor de door u gekozen opname. Als uw Pitbull beschikt over de optionele derde of derde en vierde hydraulische functie aan de voorzijde, dan kan het aanbouwdeel extra worden bekrachtigd. Lees altijd voor gebruik de handleiding van het aanbouwdeel aandachtig door en leer veilig te werken met het aanbouwdeel.



LET OP! Bij de werking van de machine worden laaddiagrammen weergegeven die van toepassing zijn bij de optioneel meegeleverde palletvorken. Wanneer andere aanbouwdelen worden toegepast verschilt de maximale lading.

Ondergrond

De ondergrond waar overheen wordt gereden heeft invloed op de stabiliteit van de machine. Rij zoveel mogelijk over een verharde en vlakke ondergrond. Pas uw snelheid, bochtstraal en de hoeveelheid lading aan naar de ondergrond waar overheen wordt gereden. Houd de hefhoogte tijdens het rijden ongeveer 20 centimeter boven de grond.

Wetgeving

De machine mag enkel over de openbare weg rijden als deze beschikt over het optie pakket voor wegtoelating. Hierbij moet de bestuurder beschikken over het trekkerrijbewijs (rijbewijs T). Let hierbij op de volgende aandachtspunten:

- ▶ De maximumsnelheid is 25km/u.
- ▶ Lading moet tijdens het rijden worden afgedekt.
- ▶ Uitstekende delen moeten worden afgeschermd.
- ▶ Het aanbouwdeel mag geen zichtbelemmering en gevaar voor andere bestuurders veroorzaken.
- ▶ De plaatselijke verkeersregels moeten worden nageleefd.
- ▶ Zorg ervoor dat er voldaan wordt aan landelijk specifieke eisen aan de machine.
- ▶ Houd rekening met andere weggebruikers die het weggedrag en de risico's van de machine niet goed kunnen inschatten.

De machine moet verplicht door de eigenaar verzekerd zijn voor wettelijke aansprakelijkheid volgens de wet aansprakelijkheidsverzekering motorrijtuigen wanneer deze wordt ingezet op de openbare weg, op privéterrein dat toegankelijk is voor publiek en op privéterrein dat slechts toegankelijk is voor een aantal bevoegde personen. Dit geldt dus voor zowel de Pitbull met als zonder optie pakket voor wegtoelating.

Volgens de arbeidsomstandighedenwet valt de machine onder hef- en hijsmiddelen, waardoor deze alleen bediend mag worden door personen die daartoe specifieke deskundigheid bezitten. Een verzekeraar kan een certificaat van een opleiding als voorwaarde in een verzekeringspolis opnemen.



LET OP! Volg altijd de wet- en regelgeving op, deze is opgesteld voor de veiligheid van zowel de bestuurder als de omstanders en medeweggebruikers.

Aanbevolen bedrijfs- en omgevingstemperatuur

De aanbevolen bedrijfs- en omgevingstemperatuur ligt tussen -25°C en +40°C. Is de bedrijfs- en omgevingstemperatuur hierbuiten, houd dan rekening met haperingen in het systeem.


Het gebruik bij lagere temperaturen versnelt de slijtage aan hydraulische pakkingen en vergroot de kans op schade aan hydraulische slangen en op brosse breuken in de staalconstructie. Indien u werkt bij lagere temperaturen dan de aanbevolen temperatuur, belast de machine met lichtere ladingen dan normaal toegestaan.

Voordat u bij een lage temperatuur begint te werken, dient u de olie gedurende enkele minuten door het systeem te laten circuleren. Herhaal langzaam alle handelingen meerdere keren, zodat de pakkingen buigzaam worden voordat ze onder volledige druk komen te staan.

Bij werkzaamheden in extreem warme omstandigheden dient u eraan te denken dat de hydraulische olie enorm verhit. Door een te hoge olietemperatuur (hoger dan +80°C) verdampt de olie en raken de pakkingen beschadigd. De elektronica kan langzamer werken doordat de processor van de controller in beveiliging gaat tegen oververhitting door de extreme warmte.

3. VEILIGHEIDSVOORSCHRIFTEN

Om bij te dragen aan de veiligheid zijn op de Pitbull een aantal stickers geplaatst met veiligheids- en waarschuwingsaanduidingen. Deze attenderen u op risico's die aanwezig zijn in en rondom de machine. Controleer of de waarschuwingsaanduidingen allemaal aanwezig zijn. Indien dit niet het geval is, neem dan contact op met de dealer en zorg dat de waarschuwingsaanduidingen vernieuwd worden waar nodig. De stickers bestaan uit een afbeelding die het gevaar afbeeldt in een gevarendriehoek en een afbeelding die duidelijk maakt hoe het gevaar te voorkomen is.

 **LET OP!** Om elke (nieuwe) gebruiker veilig te laten werken dienen de stickers altijd schoon en duidelijk leesbaar zijn, bij beschadiging altijd de sticker vervangen. Deze zijn via uw dealer verkrijgbaar.



1. Klemmingsgevaar bij benadering van de wielkasten. Houd afstand van de ruimte tussen het wiel en de wielkast.



4. Let op vastzetten voor transport.



2. Klemmingsgevaar bij de scharnierende delen van de giek. Houd voldoende afstand.



5. Motorcompartiment.



3. Houd afstand, deze kan warm zijn en geeft kans op brandwonden.



6. Verboden onder de last te komen.



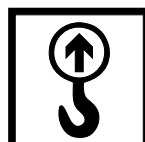
7. Klemmingsgevaar
bij benaderen machine.
Blijf weg van het scharnierpunt van
de stuurinrichting.



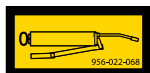
10. Zijconsole



8. De brandstof waarop de
verbrandingsmotor werkt is diesel
(B7).
Tank alleen deze brandstof.



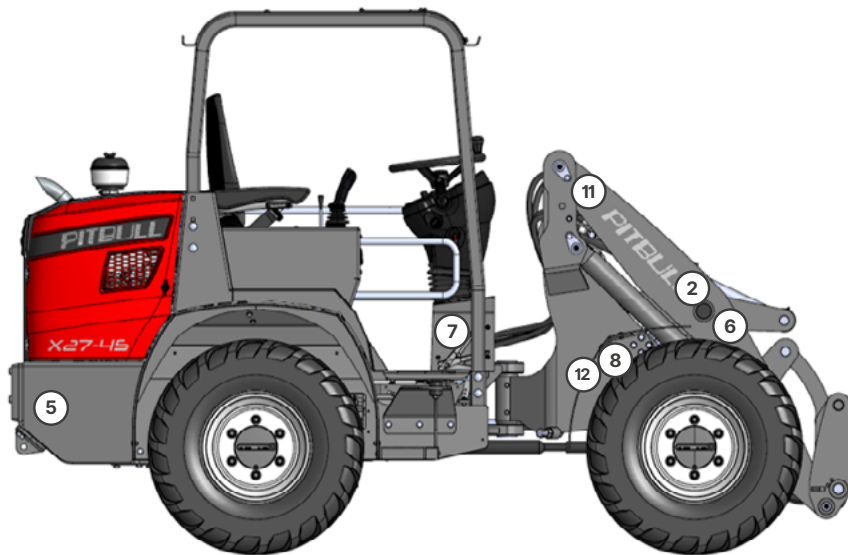
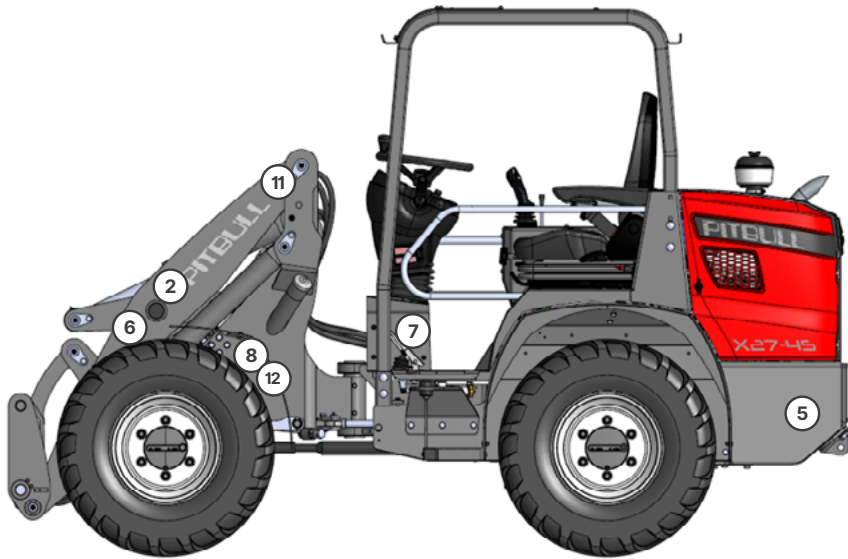
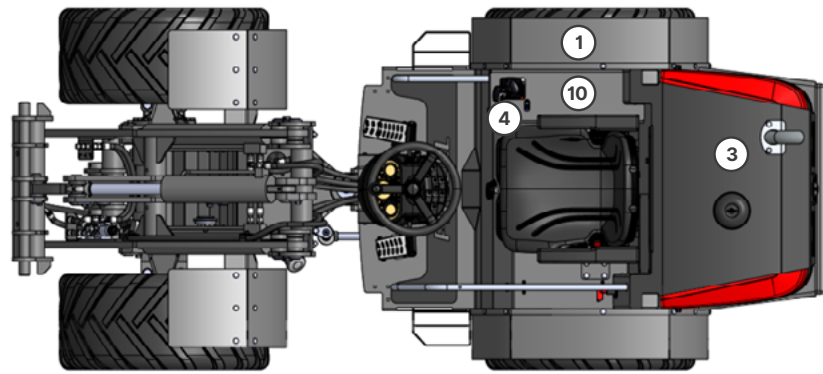
11. Hijspunt

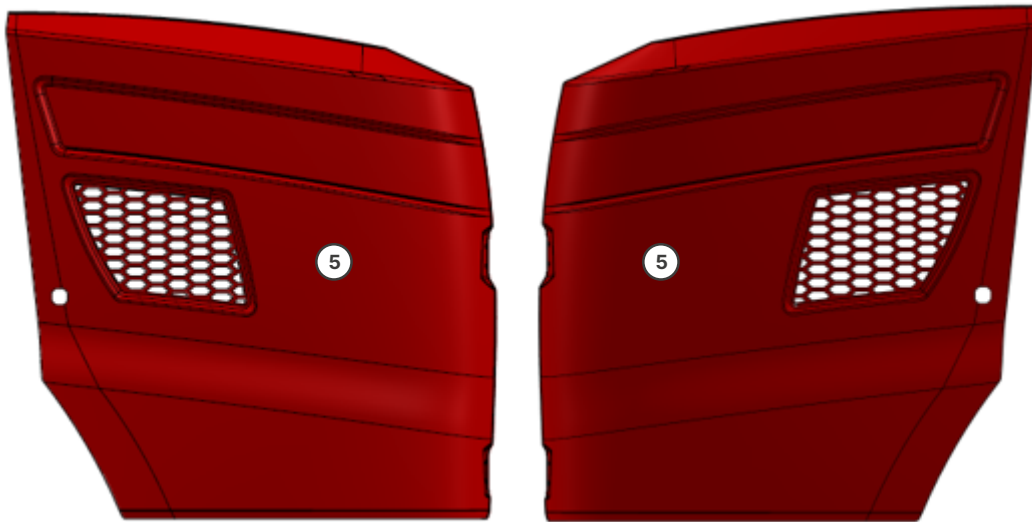
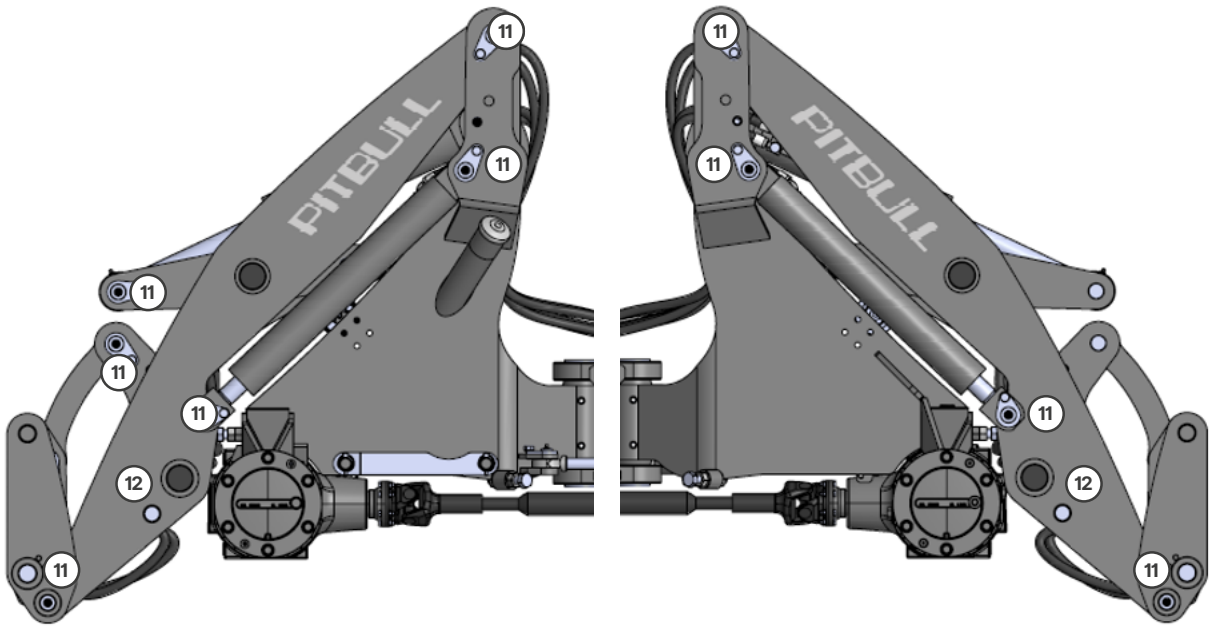


9. Smeerpunt
op diverse plekken



12. Zorg ervoor dat er geen personen
of dieren zich **binnen een straal**
van 4 meter bevinden wanneer
de machine gaat rijden.





Binnenzijden motorkappen

4. WERKING VAN DE MACHINE

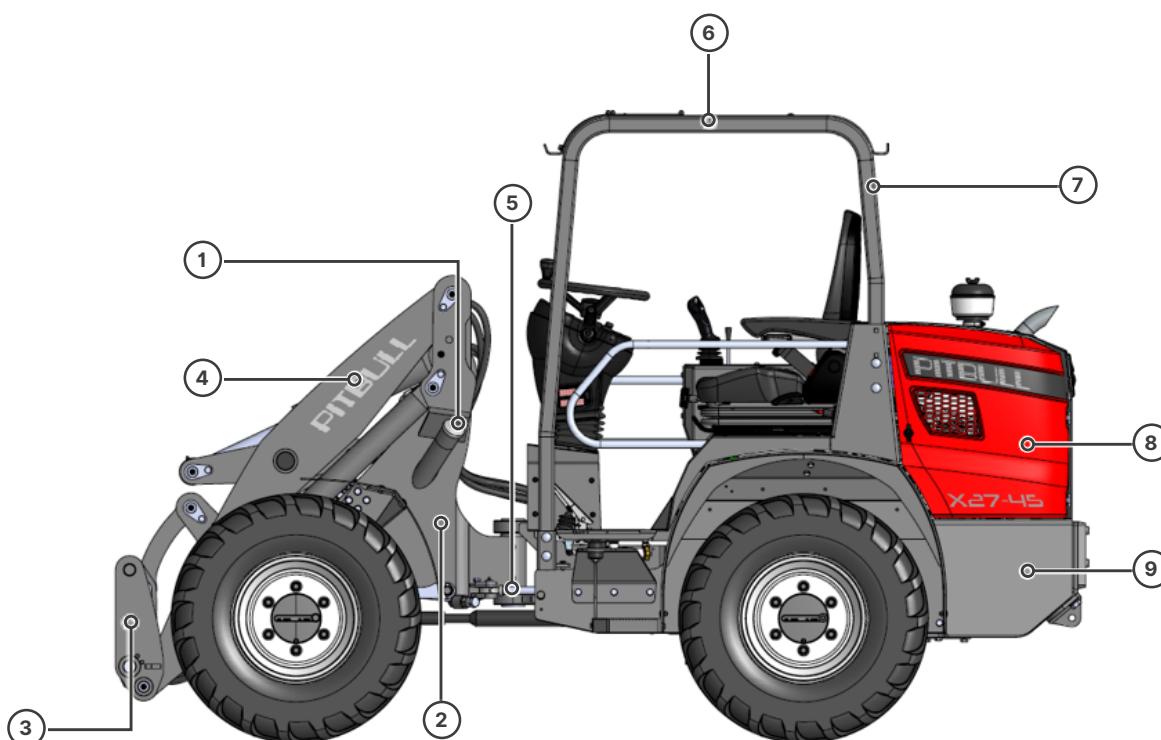
Om veilig te werken met de machine is het belangrijk om goed op de hoogte te zijn van de werking van de Pitbull en de specificaties van de machine. Als eerste worden de hoofdelementen van de machine benoemd. Deze termen worden in de handleiding vaker gebruikt. Door de verschillende opties waarmee de Pitbull kan worden uitgerust kunnen de gebruikte afbeeldingen enigszins afwijken.



LET OP! De in de tekst gebruikte linker-, rechter-, voor- en achterzijde moeten beschouwd worden vanuit de zitpositie van de bestuurder.

4.1 HOOFDELEMENTEN

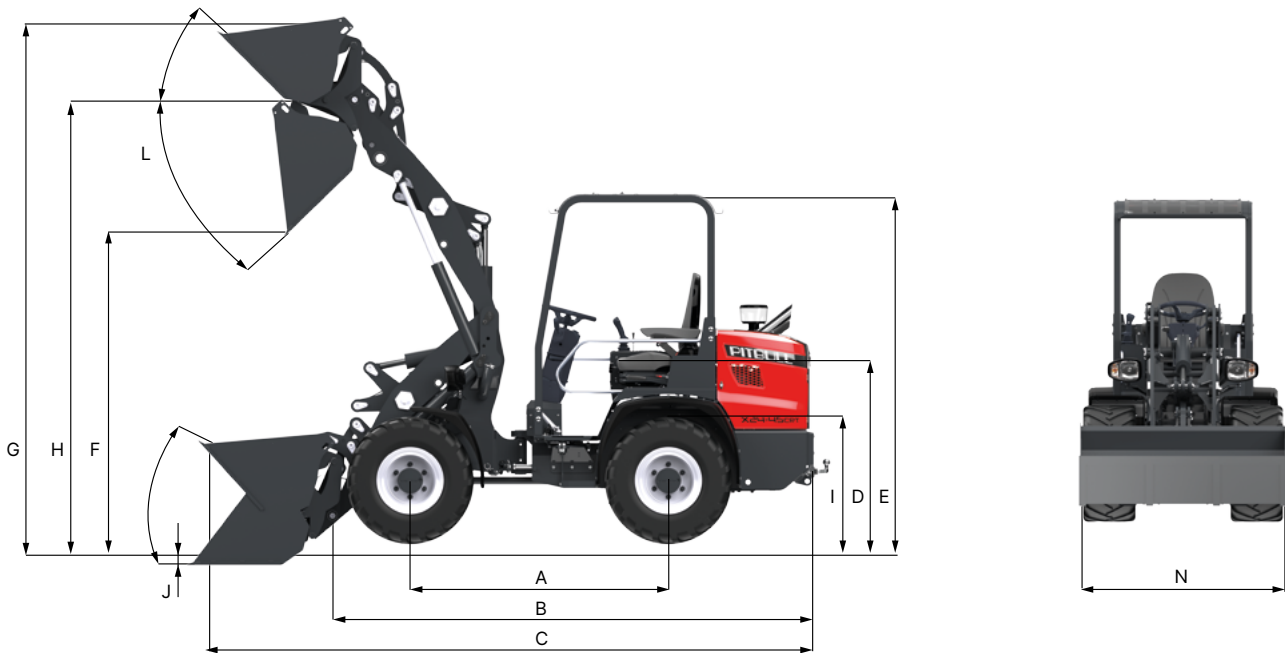
De volgende afbeelding weergeeft de hoofdelementen van de Pitbull.



1. Tankdop
2. Voorframe
3. Drager aanbouwdelen
4. Giek
5. Scharnierpunt stuurinrichting
6. FOPS veiligheidsdak (conform ISO 3449:1992, bescherming tegen vallende objecten)
7. ROPS frame (conform ISO 3471:1994, bescherming bij omrollen)
8. Motorkap
9. Achterframe

4.2 TECHNISCHE SPECIFICATIES

De waarden in de onderstaande tabel zijn standaardgegevens, door de opties waarmee uw Pitbull is uitgerust kan dit afwijken.



Type	A	B	C	D	E	F	G	H	I	J	K	L	M	N	Gewicht	Hefvermogen	Buiten draairadius (zonder bak)
Gewicht x 100kg	mm	mm	mm	mm	mm	mm	mm	mm	mm	mm	°	°	°	mm	kg	kg	mm
Pitbull X24	1624	3100	3620	1240	2140	2250	3270	2830	800	30	50	38	35	1250/1500	2400	1800	2600
Pitbull X27	1624	3150	3670	1240	2140	2250	3270	2830	800	30	50	38	35	1250/1500	2700	2300	2600
Pitbull X28	1624	3150	3670	1240	2140	2250	3270	2830	800	30	50	38	35	1250/1500	2800	2400	2600

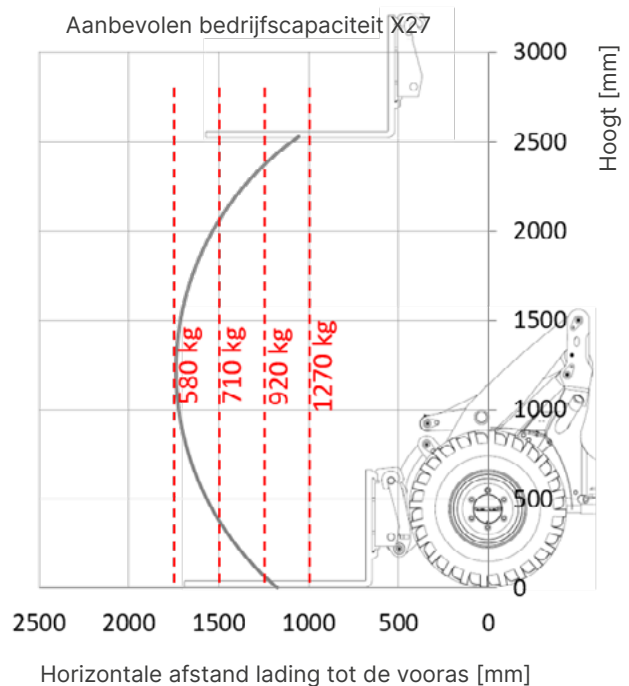
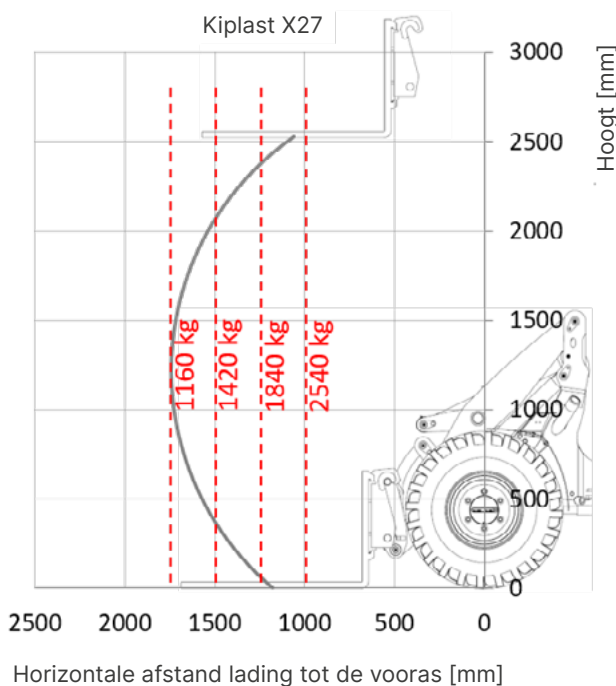
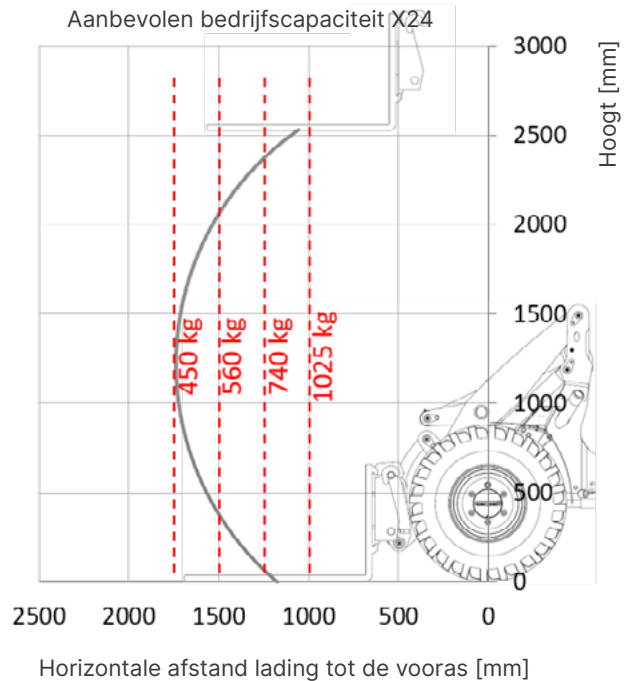
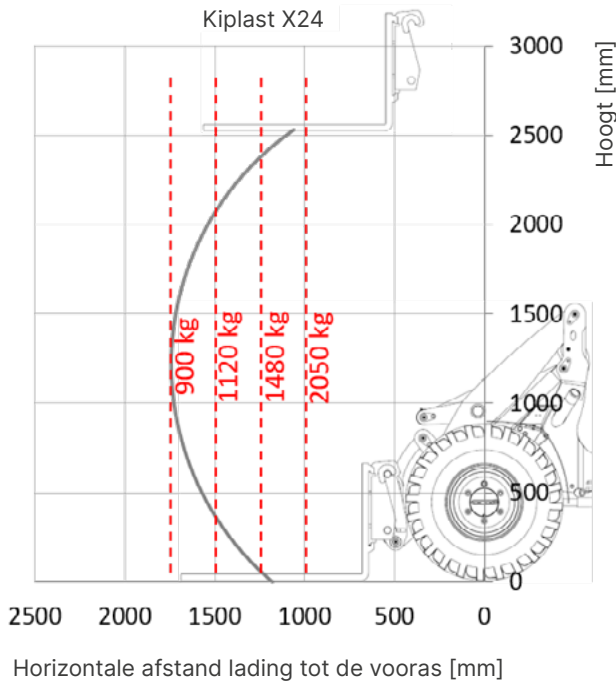
- A** = Wielbasis
- B** = Lengte zonder grondbak
- C** = Lengte met grondbak
- D** = Zithoogte
- E** = Totale hoogte
- F** = Maximale dumphoogte
- G** = Maximale hoogte met grondbak
- H** = Hoogte tot de heffen
- I** = Bandendiameter
- J** = Ondergraving
- K** = Inhaalhoek
- L** = Uitkiphoek
- M** = Maximale oprijhoek
- N** = Breedte machine

4.3 LAADDIAGRAMMEN



WAARSCHUWING! Wanneer de machine ingestuurd staat, neemt het laadvermogen af. Probeer zoveel mogelijk de machine rechttuit te zetten bij het heffen van lading, vermijd scherpe bochten en neem bochten met een gematigde snelheid.

De onderstaande laaddiagrammen zijn berekend waarbij de Pitbull rechttuit staat. Hierbij is de palletvork toegepast die optioneel te bestellen is bij de Pitbull. De lepels van deze palletvork hebben een lengte van 1000 mm. De aangegeven kiplast en aanbevolen bedrijfscapaciteit zijn aangegeven voor voorwerpen waarbij het zwaartepunt exact op het midden van de lepels van de palletvork rust.



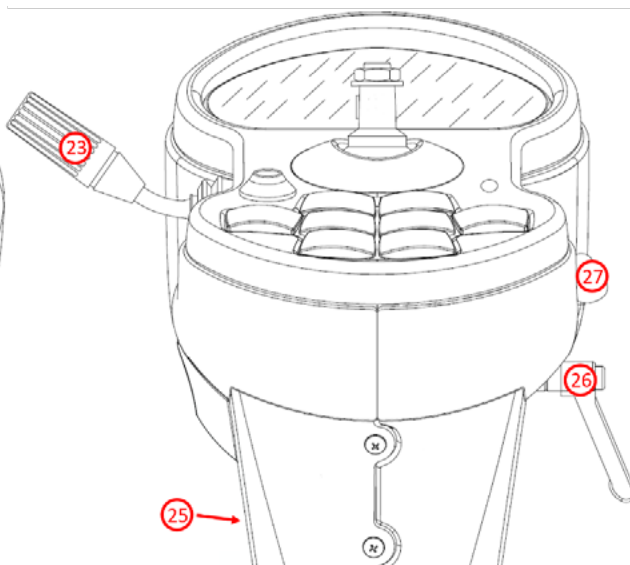
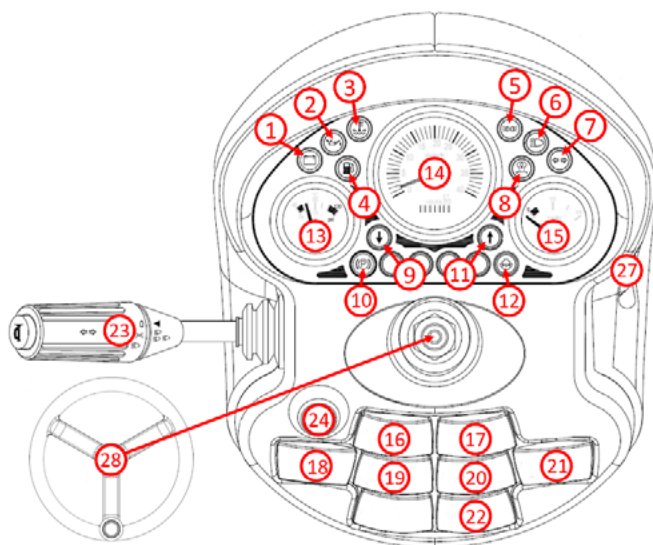
5. BEDIENING VAN DE MACHINE


Om veilig en efficiënt te werken met de machine is het belangrijk dat alle gebruikers vertrouwd zijn met de bediening van de machine. Door de verschillende opties waarmee de Pitbull kan worden uitgerust kunnen de gebruikte afbeeldingen enigszins afwijken.






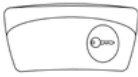
LET OP! Maak u met de gehele machine en alle bedieningselementen vertrouwd, voordat u met de machine gaat werken! Tijdens het werk is het daarvoor te laat.

Stuurhuis met dashboard



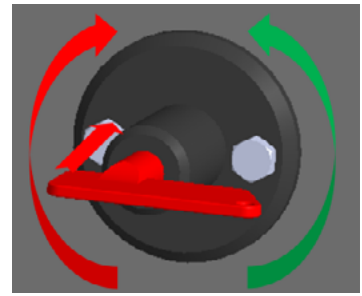
- | | | | | | |
|---|---|---|----|---|---|
| 1 |  | Indicatie dynamo laadt de accu niet bij. | 7 |  | Indicatie richtingaanwijzer en gevaarlichten. |
| 2 |  | Indicatie oliedruk laag. | 8 |  | Indicatie voorgloeien. |
| 3 |  | Indicatie koelvloeistof temperatuur hoog. | 9 |  | Indicatie rijrichting achteruit. |
| 4 |  | Indicatie brandstofniveau laag. | 10 |  | Indicatie parkeerrem aangetrokken. |
| 5 |  | Indicatie stadslicht. | 11 |  | Indicatie rijrichting voorruit. |
| 6 |  | Indicatie grootlicht. | 12 |  | Indicatie sperdifferentieel. |

- 13  Koelvloeistof-temperatuurmeter, loopt op van een koude koelvloeistof (links) tot een oververhitte koelvloeistof (rechts). 80 graden Celsius is de optimale temperatuur. Laat de motor warmdraaien als de temperatuur wordt aangegeven in het lichtblauwe vlak links. Laat de motor afkoelen als de temperatuur wordt aangegeven in het rode vlak rechts.

-
- 14**  Toerentalmeter (x100 toeren per minuut) met daarin bedrijfsuren teller (1/10 uren).
-
- 15**  Niveaumeter brandstoftank, loopt op van lege tank (links) tot volle tank (rechts). Tussen een lege tank en een voor een kwart gevulde tank wordt de schaalverdeling in het rood aangegeven om aan te geven dat er moet worden getankt. Rij de tank nooit leeg, dit is slecht voor het brandstoffilter en de brandstofpomp.
-
- 16**  Werklichten voorzijde. Door deze knop in te drukken wordt de werkverlichting aan de voorzijde aan- of uitgeschakeld.
-
- 17**  Werklichten achterzijde. Door deze knop in te drukken worden de werkklampen aan de achterzijde aan- of uitgeschakeld.
-
- 18**  Vergrendeling aanbouwdeel. Door deze knop in te drukken kan de positie van het aanbouwdeel worden vergrendeld.
-
- 19**  Elektronische handrem. Door deze knop in te drukken wordt de elektronische handrem in- of uitgeschakeld.
-
- 20**  Vergrendeling rijaandrijving, door deze knop in te drukken kan de rijaandrijving in- of uit worden geschakeld.
-
- 21**  Sper-functie. Door deze knop in te drukken wordt de vooras 100% gesperd.
-
- 22**  Zwaailamp, door deze knop in te drukken wordt de zwaailamp in- of uitgeschakeld.
-
- 23** Richtingaanwijzer met meerdere functies. Van de bestuurder af bewegen voor richtingaanwijzer rechts. Naar de bestuurder toe bewegen voor richtingaanwijzer links. Op het uiteinde zit de knop die ingedrukt kan worden voor gebruik claxon. Door de omhulling te draaien kan er worden gekozen tussen verlichting uit, stadslicht en grootlicht.
-
- 24** Knop om bij indrukken gevaarlichten in-/uitschakelen.
-
- 25** Zekeringenhouder. Zie hoofdstuk 6. Gereedstelling van de machine voor de indeling van de zekeringen.
-
- 26** Hendel voor verstellen stuurhuis. Druk de rode knop in en trek de hendel naar de bestuurder toe. Duw het stuurhuis in de gewenste hoek en duw de hendel weer van de bestuurder af totdat deze in de vergrendeling klikt.
-
- 27** Contactslot, stand 0 om machine uit te zetten, stand I om elektronica aan te schakelen, stand II voor het voorgloeien van de motor en stand III voor starten verbrandingsmotor.
-
- 28** Stuur.
-

Massaschakelaar

De massaschakelaar is links naast de stoel geplaatst. Door deze linksom te draaien tot de aanslagbeveiliging wordt het elektrische systeem van stroom voorzien. Wanneer deze rechtsom tot de aanslagbeveiliging wordt gedraaid worden alle elektronische systemen afgesloten van stroomtoevoer. De massaschakelaar klikt hierbij naar binnen toe.



Joystick

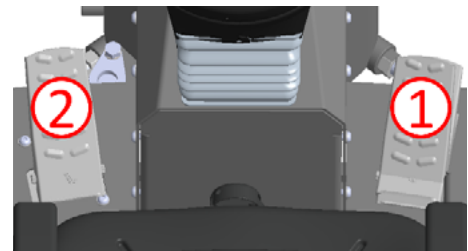
De joystick heeft meerdere functies. Door een van de twee drukknoppen aan de voorkant van de joystick kan de rijrichting worden gekozen. Druk de bovenste knop(1) met het pijltje omhoog erop in om vooruit te rijden. Druk de onderste knop(2) met het pijltje naar beneden erop in om achteruit te rijden. Met het wiel(3) aan de voorzijde van de joystick kan worden gekozen tussen een stand voor meer vermogen naar de rijaandrijving (wielje naar boven duwen) of een stand voor meer vermogen naar de werkhydrauliek (wielje naar beneden duwen). Achterop de joystick zit een knop(4) om de versnelling in neutraal te zetten.

Om de giek te kunnen bedienen moet eerst de joystick ontgrendeld worden door deze omhoog te trekken. Door de joystick naar de bestuurder toe(5) te trekken beweegt de giek omhoog. Wordt de joystick van de bestuurder af(6) geduwd, dan beweegt de giek naar beneden. Wanneer de joystick naar rechts(7) wordt geduwd, dan kiept het aanbouwdeel naar beneden toe, wordt de joystick naar links(8) geduwd dan kiept het aanbouwdeel naar boven toe.



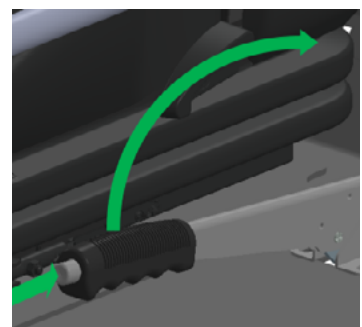
Pedalen

De machine beschikt over twee voetpedalen. Het rechter pedaal(1) is het gaspedaal waarmee u proportioneel gas kan geven om het motortoerental te regelen. Hierdoor kan de snelheid of de bedieningen van een hydraulische functie worden geregeld. Bij het loslaten van het pedaal remt de machine af. Het linker pedaal(2) is het rempedaal. Deze is bekrachtigd en hiermee wordt de schijfrem op de cardanas bekrachtigd, zo wordt er op alle vier de wielen afgeremd. Als uw Pitbull beschikt over de optie om de vooras 100% te sperren, dan zit er geen schijfrem op de machine maar een olielamellenrem. Hiervoor is ook het linker pedaal het rempedaal.



Parkeerrem

Wanneer u de machine verlaat moet de parkeerrem worden geactiveerd om weggrollen te voorkomen. Deze activeert u door de hendel links naast de stoel omhoog te trekken. Wanneer u weer wilt rijden moet de knop bovenop de hendel worden ingedrukt en de hendel naar beneden worden geduwd. Als uw Pitbull beschikt over de optie om de vooras 100% te sperren, dan zit er geen hendel op de machine. De handrem werkt in dat geval elektronisch door de knop op het dashboard voor het in- en uitschakelen in te drukken.



Bestuurdersstoel

De bestuurdersstoel is uitgerust met een tweepuntsgordel. Aan de rechterzijde van de stoel zit de gordel(1), en aan de linkerzijde zit de gordelhouder(2). Bevestig de gordel altijd voor het ontgrendelen van de rijaandrijving van de machine, en maak deze pas weer los als de rijaandrijving vergrendeld is. In de stoel zit een sensor die detecteert of de bestuurder in de stoel zit. Als dit niet zo is wordt de rijaandrijving automatisch onderbroken en vergrendeld.

De armleuningen zijn omhoog te klappen om in- en uitstappen gemakkelijker te maken. Aan de onderkant van beide armleuningen is een grijs draaibaar gedeelte(3) om de hoek van de armleuning naar boven of beneden in te stellen. De hoek van de rugleuning is instelbaar. Deze is minimaal 10 graden naar achteren toe gekanteld en kan 28 graden verder naar achteren worden gekanteld. Het instellen van de hoek van de rugleuning kan door de hendel aan de linkerzijde van de stoel omhoog te trekken(4) en vervolgens de rugleuning in de gewenste hoek te duwen. Wanneer er niet tegen de leuning wordt geduwd, klapt de rugleuning volledig naar voren toe.

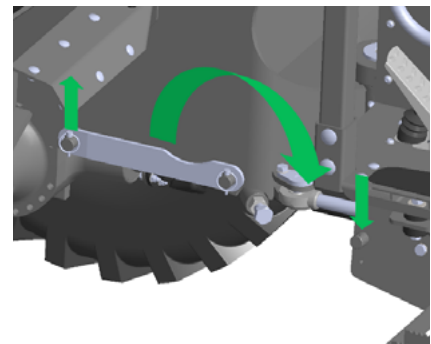
De zitpositie is naar voren en naar achteren in te stellen. Tussen de voorste en achterste positie is de zitpositie over een afstand van 18 centimeter instelbaar. Het instellen van de stoel kan door de hendel aan de voorzijde van de stoel(5) omhoog te trekken, en vervolgens de stoel over de rails naar de gewenste positie te duwen.



In de stoel is een mechanische vering verwerkt. Om deze vering zo comfortabel mogelijk te gebruiken kan de bestuurder zijn gewicht instellen. Hiervoor zit een draaiknop aan de voorzijde van de stoel. Het instelbare gewicht is minimaal 50 kg en maximaal 150 kg. Door de knop(6) rechtsom te draaien kan het instelbare gewicht kan verhoogd worden. Het midden van de draaiknop is een uitklapbaar deel, om zo gemakkelijker de knop rond te draaien.

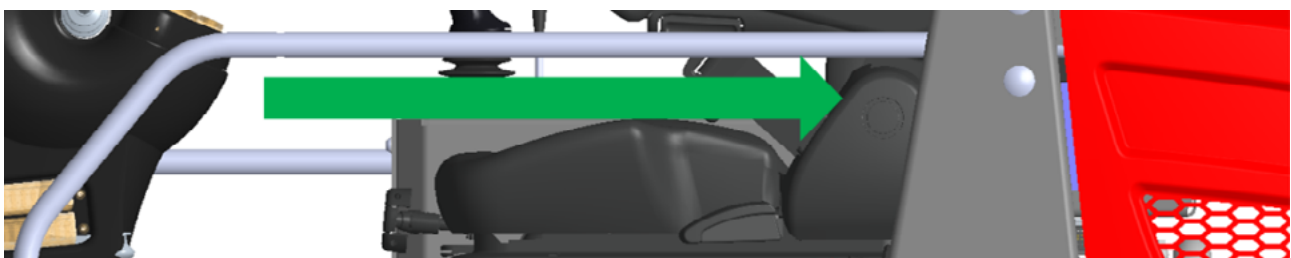
Transportbeveiliging

Aan de linkerzijde van de Pitbull is een transportbeveiliging geplaatst om stuurbewegingen van de Pitbull te blokkeren. Wanneer de Pitbull op een trailer wordt gereden en gedurende het transport van de Pitbull dient de transportbeveiliging bevestigd te zijn. Deze transportbeveiliging dient langs de stuurcilinder over de daarvoor bestemde bevestigingen geplaatst te worden. Dit kan enkel wanneer de Pitbull rechthoekig staat. In de transportbeveiliging zit een uitsparing zodat deze over de stelbout van de stuurinrichting kan worden geplaatst. Zorg ervoor dat de transportbeveiliging vergrendeld zit met de daarvoor bestemde pennen.



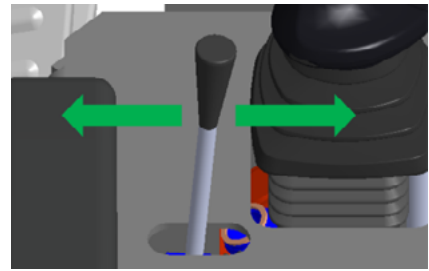
Uitvalbeveiliging

Voor uw eigen veiligheid is de machine aan beide zijdes uitgerust met een uitvalbeveiliging. Deze dient u altijd te gebruiken als u op de bestuurdersstoel zit. Voordat u de rijaandrijving van de machine ontgrendeld moet de uitvalbeveiliging naar voren worden uitgeschoven. Wanneer u de machine wilt verlaten dient u de rijaandrijving te vergrendelen en dan pas de uitvalbeveiliging naar achter toe te schuiven.



Koppelen aanbouwdelen

Vlak voor de joystick zit een hendel die naar links en naar rechts kan bewegen. Met deze hendel wordt de snelkoppeling voor het koppelen van aanbouwdelen bediend. Door de hendel naar rechts toe te duwen gaat de vergrendelpin naar buiten om het aanbouwdeel te vergrendelen. Door de hendel naar links te duwen gaat de vergrendelpin naar binnen om het aanbouwdeel te ontgrendelen.



Mogelijk beschikt uw Pitbull over de opties voor een derde en vierde hydraulische functie aan de voorzijde om een aanbouwdeel hydraulisch te bekrachtigen. Het koppelen van het hydraulische systeem kan via standaard 3/8 BSP snelkoppelingen met kogelventiel. Op de machine zitten de vrouwelijke aansluitingen. De aanduidingen voor de verschillende soorten leidingen zijn met letters aangegeven op de beugels: persleiding (P), retourleiding (T) en lekleiding (L). De koppeling van het aanbouwdeel moet in de snelkoppeling worden gedruwd totdat deze erin klikt. De koppeling van het aanbouwdeel los maken kan door de kran op de koppeling van de machine naar de koppeling van de machine toe te duwen.

Aanhangwagen of drager koppelen

Wanneer uw machine over de optie trekhaak (bol) of combinatie trekhaak (bol en pen) beschikt, dan kan u een drager of aanhangwagen achter de machine hangen. Als uw Pitbull over de optie 12 voltaansluiting achterzijde ten behoeve van aanhangerverlichting beschikt, gebruik dan een drager of aanhanger met verlichting. Pas de snelheid van de machine aan naar de stabiliteit van de aanhanger of drager. Bij een ongelijke of onverharde ondergrond altijd stapvoets rijden.

De trekhaak zit bevestigd aan het achterframe. Zorg ervoor dat de aanhangwagen of drager altijd rust op de trekhaak. De maximale kogeldruk (verticaal rustend gewicht) is bij de optie trekhaak (bol) 210 kg, en bij de optie combinatie trekhaak (bol en pen) 350 kg. Het maximale aanhangergewicht dat getrokken mag worden is bij de optie trekhaak (bol) bij de Pitbull X24 2940 kg en bij de Pitbull X27 2830 kg. Het maximale aanhangergewicht dat getrokken mag worden is bij de optie combinatie trekhaak (bol en pen) bij de Pitbull X24 3840 kg en bij de Pitbull X27 3660 kg.

Zorg ervoor dat er een losbreekkabel bevestigd is door een hulpkoppeling en dat deze in een strop rond de kogel ligt wanneer er een aanhangwagen wordt getrokken.

De 12 volt aansluiting is een standaard 7-polige stekker voor aanhangwagens. Steek de stekker in de aansluiting en zorg ervoor dat de stekker in de vergrendeling klikt zodat deze tijdens het rijden niet loskomt. Controleer of alle verlichting van de aanhangwagen of drager naar behoren werkt.

Mogelijk beschikt uw Pitbull over de optie hydraulische functie achterop. Hiermee kan een aanhanger of drager hydraulisch bekrachtigd worden. Het koppelen van het hydraulische systeem kan via standaard 3/8 BSP-snelkoppelingen met kogelventiel. Op de machine zitten de vrouwelijke aansluitingen. De aanduidingen voor de verschillende soorten leidingen zijn met letters aangegeven op de beugels: persleiding (P), retourleiding (T) en lekleiding (L). De koppeling van de aanhanger of drager moet in de snelkoppeling worden gedruwd totdat deze erin klikt. De koppeling van de aanhanger of drager los maken kan door de kran op de koppeling van de machine naar de koppeling van de machine toe te duwen.

6. GEREEDSTELLING VAN DE MACHINE

Om op de juiste manier te kunnen werken met de machine, dienen een aantal punten gecontroleerd en mogelijk aangevuld te worden voordat de machine in gebruik wordt genomen. In dit hoofdstuk staat beschreven wat deze punten van de machine zijn. Controleer bij ontvangst de machine zorgvuldig op eventuele transportschade. Als de machine beschadigd is, dient u de transporteur en de dealer van de machine daarvan onmiddellijk op de hoogte te brengen.

Brandstof

De machine moet voldoende brandstof in de tank hebben om te kunnen functioneren. Een indicatie van het brandstofniveau in de tank wordt op het dashboard gegeven. Zowel de 36 als 45 pk uitvoering van de motor gebruikt als brandstof diesel, binnen de Europese Unie B7 genoemd. Het bijvullen van de tank kan via de tankdop. Deze tankdop zit om het voorframe aan de linkerkant onder het begin van de giek. Verwijder de tankdop voorafgaand aan het bijvullen, en sluit de tankdop daarna weer goed af. Als uw Pitbull over de optie tankdop met slot beschikt, vergeet de tankdop dan niet op slot te draaien.



WAARSCHUWING! Risico op brand. Sigaretten en open vuur bij tanken verboden. Zet de motor af voor het tanken, en maak de Pitbull vrij van brandbare stoffen.

Bandenspanning

De juiste bandenspanning is van groot belang voor een minimale slijtage van de band, optimaal brandstofverbruik en de juiste grip op de ondergrond waarop gereden wordt. Er zijn verschillende soorten banden beschikbaar voor verhard en onverhard terrein. De volgende bandenspanningen worden geadviseerd bij de volgende banden:

Band	Nominale spanning
Alliance 31x15.50 – 15 NHS 221	3,1 bar
Alliance 31x15.50 – 15 NHS 223	3,1 bar
BKT 19.0/45-17 AS504	2,8 bar
Deestone 31x15.50 – 15 NHS	3,1 bar
Mitas 31x15.5 – 15 SK-02	3,1 bar
Mitas 31x15.50 – 15 TR-06	3,0 bar
Mitas 31x15.50 – 15 TR-07	3,0 bar
Mitas 425/55 R17 MPT AC70 G	4,0 bar
Mitas 440/50 R17 IMP AR-04	3,6 bar
Mitas 480 45-17 IMP TR-01	4,0 bar
Trelleborg 400/50-15 T463	3,2 bar
Vredestein 400/60 – 15.5 IMP	3,6 bar



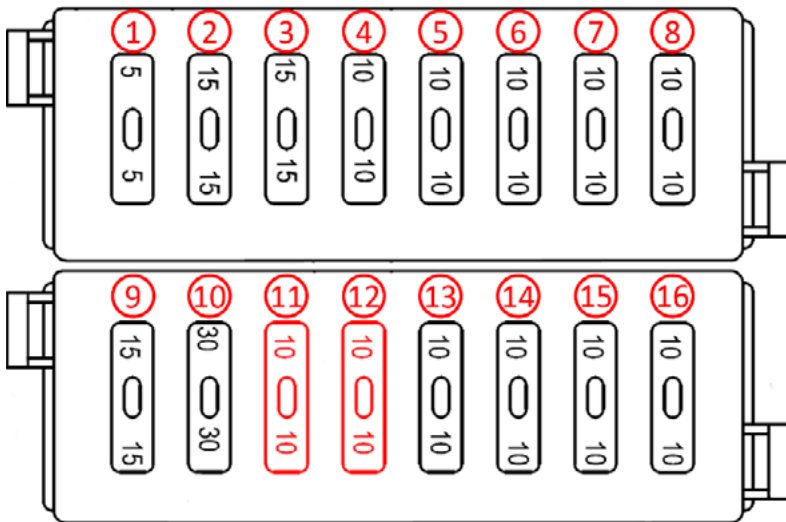
WAARSCHUWING! Controleer bij gebruik van andere banden of deze te monteren zijn op de velg, of als er een velg bijgeleverd is of de velg op de as past. Ga bij de leverancier van de band na wat de optimale bandenspanning is.



TIP! Verhoog de optimale bandenspanning met 0,5 bar wanneer er veelal op een helling tussen de 10% en 20% wordt gereden.

Zekeringhouder

De zekeringhouder is aan de linkerkant van het stuurhuis geplaatst. Deze worden door een transparante beschermkap beschermd tegen vocht en stof. Bij het controleren of vervangen van een zekering dient deze beschermkap te worden losgemaakt. Na het controleren of vervangen moet de beschermkap weer bevestigd worden. Het type zekeringen dat wordt toegepast in de zekeringhouder zijn standaard (auto)steekzekeringen type normaal (lengte van 19,1 mm). De hoofdzekering is van het type maxi (lengte van 29,2 mm). Om de hoofdzekering te bereiken moet de kap onder de joystick worden verwijderd. Hiervoor moeten vier bouten worden losgedraaid, twee aan de bovenzijde en twee aan de voorzijde. Vervolgens moet de stijl van het ROPS frame aan de rechtervoorzijde worden losgemaakt, dit kan door twee bouten los te draaien aan de onderzijde van de stijl. Door deze omhoog en opzij te duwen kan de uitvalbeveiliging helemaal naar voren eruit worden geschoven. De afdekkap is er nu af te tillen.



WAARSCHUWING! Schakel de massaschakelaar uit wanneer u de zekeringen wilt controleren of vervangen.



WAARSCHUWING! Plaats nooit een zekering met een hogere stroomsterkte, dit brengt schade aan elektrische onderdelen en kan brand en explosies veroorzaken.

Zekering	Stroomsterkte	Toepassing
1	5 Ampère	Voeding indicatielampjes en meters dashboard.
2	15 Ampère	Voeding remlichtrelais, druksensoren, stopmagneet en dieselpomp.
3	15 Ampère	Voeding gevarenlichten.
4	10 Ampère	Voeding werklamp voorzijde.
5	10 Ampère	Voeding zwaailamp.
6	10 Ampère	Voeding werklampen achterzijde.
7	10 Ampère	Voeding spoel sperdifferentieel.
8	10 Ampère	Voeding remdruksensor, toerentalsensor en dynamo.
9	15 Ampère	Voeding richtingaanwijzers.
10	30 Ampère	Voeding controller.
11	10 Ampère	Voeding spoel handrem en spoel 6/2 ventiel.
12	10 Ampère	Voeding neutraalschakelaar.
13	10 Ampère	Voeding claxon.
14	10 Ampère	Voeding stadslicht, verlichting dashboard en kentekenverlichting.
15	10 Ampère	Voeding dimlicht.
16	10 Ampère	Voeding grootlicht.
17	40 Ampère	Hoofdzekering.



LET OP! In de onderstaande informatie worden meerdere vloeistoffen benoemd. Hiermee is de Pitbull standaard uitgerust, gebruik enkel gelijkwaardige vloeistoffen. Neem de specificatiebladen van de vloeistoffen door om schade aan de machine te voorkomen. Deze staan weergegeven in hoofdstuk 11. Specificatiebladen vloeistoffen.

Koelvloeistof

De koelvloeistof die gebruikt wordt is XLC, deze kan het gehele jaar door in een 50% mengverhouding met water worden gebruikt, en geeft daarbij een beveiliging tot -40 graden Celsius. Controleer het koelvloeistof niveau alleen met een koude motor. De hoeveelheid koelvloeistof is te controleren en bij te vullen via de dop aan de rechterzijde van de combinatiekoeler. In de dop zit een ontluuchtingsventiel om het koelsysteem te beveiligen tegen overdruk. Het maximale niveau van het koelvloeistof is bereikt als deze tot de onderste rand zichtbaar is.

Oliepeil hydrauliekolie

De hydrauliekolie die voor de rijaandrijving en werkhydrauliek wordt gebruikt is HDZ hydraulische olie. Wanneer cilinders uitgeschoven zijn zal een deel van de hydraulische olie van het systeem in de cilinders zitten. Het is belangrijk dat er altijd voldoende hydrauliekolie in de tank zit, maar deze mag niet overlopen wanneer de cilinders zijn ingeschoven. Door de peilstok bij het retourfilter op te tillen kan gekeken worden hoe veel hydrauliekolie er in de tank zit. Dit retourfilter hydrauliekolie zit aan de linkerzijde van de motorruimte. Hoe deze te bereiken is en hoe de hydrauliekolie af te tappen en aan te vullen is staat beschreven in hoofdstuk 8.16 Hydrauliekolie.

Oliepeil motorolie

De motorolie die wordt gebruikt is 15W40 motorolie. Het oliepeil is te controleren met de peilstok. Op de peilstok is met streepjes aangegeven wat het minimale en maximale niveau zijn voor het motoroliepeil. Zorg ervoor dat het motoroliepeil net onder het maximale motoroliepeil is wanneer de machine in gebruik wordt genomen. Vul de motorolie aan of tap olie af volgens hoofdstuk 8.10 Motorolie.

Remvloeistof

Wanneer uw Pitbull beschikt over de optie om de vooras 100% te sperren, dan mag u geen remvloeistof gebruiken. De olielamellenrem van de machine werkt in dat geval met gewone hydrauliekolie. De remvloeistof die wordt gebruikt bij de standaard machine is Mobil Unavis HVI 26 (hydrauliekolie). De remvloeistof kan gecontroleerd en bijgevuld worden bij het remvloeistofreservoir. Dit reservoir is te bereiken via de serviceruimte onder de stoel, het reservoir zit bevestigd aan de linkerzijde van de motorruimte tegen de binnenkant van de wielkast. Draai de groene dop los voor het bijvullen. Vul het reservoir voor ongeveer 60%, het niveau mag niet onder de 40% komen. Controleer het remsysteem op lekkage en slijtage als het niveau wekelijks zichtbaar zakt.

Smeerpunten

Controleer de smeerpunten die aangegeven zijn in hoofdstuk 8.3 Smeerpunten. Loop geregeld de smeerpunten na volgens het onderhoudsschema. Dit voorkomt slijtage en hoge kosten. Gebruik hiervoor enkel de toegewezen vetsoort. De aanbevolen vetsoort voor de Pitbull is EP2 smeervet.

Wielmoeren en cardanas

De wielmoeren die worden toegepast om de wielen te monteren zijn van het formaat M18x1,5. Zorg ervoor dat het schroefdraad niet beschadigd en schoon is voordat de wielmoeren los of vastgedraaid worden. Het aanhaalmoment van de wielmoeren is 270 Nm. De wielmoeren moeten 1 bedrijfsuur na montage van de wielen worden nagetrokken. Daarna moeten deze volgens het onderhoudsschema worden gecontroleerd. Voor de ingebruikname van de machine moeten de bouten en moeren waarmee de cardanas aan de tandwielkast en de remschijf of vooras vastzitten met 40 Nm worden nagetrokken.

7. INGEBRIJKNAMM VAN DMM MACHINM

Wanneer de machine gereed is voor gebruik en de bestuurder vertrouwd is met de besturing van de machine, de handleiding en veiligheidsvoorschriften, dan kan er met de machine worden gewerkt. In dit hoofdstuk wordt de bediening op volgorde gezet om met de machine te kunnen werken.



LET OP! Maak u met de gehele machine en alle bedieningselementen vertrouwd, voordat u met de machine gaat werken! Tijdens het werk is het daarvoor te laat.

Dagelijkse inspectie

De machine moet regelmatig worden onderhouden volgens het onderhoudsschema. Daarnaast zal dagelijks een korte inspectie nodig zijn voorafgaand aan het gebruik van de machine. De volgende punten van de machine moeten worden doorlopen:

- ▶ Controleer de machine zorgvuldig op schade, zichtbare scheurvorming en vervorming.
- ▶ Controleer of alle stickers met veiligheidsvoorschriften onbeschadigd aanwezig zijn.
- ▶ Controleer of alle serviceluiken en de motorkappen goed gesloten zijn.
- ▶ Controleer of alle verlichting naar behoren werkt.
- ▶ Controleer of het dashboard naar behoren werkt.
- ▶ Controleer of het niveau van alle, in hoofdstuk 6. Gereedstelling van de machine, vermelde vloeistoffen voldoende is.
- ▶ Controleer de stoel, de opstaptrede en vloer van de cabine op vuil en gladheid.

Starten

Bij het starten van de machine wordt geadviseerd om de volgende aandachtspunten na te lopen:

- ▶ Controleer of de gordel is bevestigd en de uitvalbeveiliging is uitgeschoven.
- ▶ Pas de positie van de stoel aan naar de ideale zitpositie voor de bestuurder.
- ▶ Zorg ervoor dat de uitlaatgassen worden afgevoerd door de buitenlucht of een afzuigstelsysteem.
- ▶ Controleer of er geen lading van het aanbouwdeel af kan vallen of waaien.
- ▶ Controleer of de massaschakelaar aan staat.
- ▶ Als de machine over een blokkeerstand voor de derde hydraulische functie beschikt dient deze niet in de blokkeerstand te staan wanneer de machine wordt gestart.
- ▶ Laat de motor bij koud weer ongeveer 10 seconden voorgloeien door de contactsleutel in stand II te draaien.
- ▶ Start de motor door de contactsleutel in stand III te draaien.
- ▶ Laat de motor op de ideale bedrijfstemperatuur komen voordat deze zwaar wordt belast.

Rijden

Wanneer de motor bijna op bedrijfstemperatuur is gekomen, dan kan er met de machine worden gereden. Daarbij wordt geadviseerd om de volgende stappen te doorlopen:

- ▶ Controleer of de rijbaan en omgeving vrij zijn en daarbij voldoende zicht is.
- ▶ Schakel de rijaandrijving in met de knop op het stuurhuis met het symbool van een sleutel.
- ▶ Plaats de hefhoogte ongeveer 20 centimeter boven de grond.
- ▶ Kies de gewenste rijrichting met de joystick.
- ▶ Kies de gewenste vermogensverdeling met de joystick indien uw machine over de inching optie beschikt.
- ▶ Schakel de parkeerrem uit.
- ▶ Bouw de snelheid langzaam op bij het wegrijden.
- ▶ Controleer of het brandstofniveau voldoende is voor de geplande werkzaamheden.



WAARSCHUWING! Verander nooit de gewenste rijrichting met de joystick als de machine niet stil staat. Dit kan schade veroorzaken aan de aandrijving.



GEVAAR! Om gehoorschade te voorkomen moeten de bestuurder van de machine en omstanders die langdurig aan het machinegeluid worden blootgesteld gehoorbescherming dragen.

De machine wordt gestuurd met een hydraulisch bekrachtigd stuurwiel. Op het stuur zit een stuurwielknop, hierdoor is het gemakkelijker om de machine met een hand te bedienen zodat met de andere hand overige functies bediend kunnen worden. Houd zoveel mogelijk twee handen aan het stuur als de overige functies niet worden bediend. Houd tijdens het sturen rekening met de volgende aandachtspunten:

- ▶ Stuur de machine niet voordat de snelheid gematigd is.
- ▶ Zorg ervoor dat er geen personen, dieren of objecten zich bevinden in de draaicirkel van de machine.
- ▶ Houd rekening met de positie van de giek. Een hogere positie geeft een verminderde stabiliteit van de machine.
- ▶ Zorg ervoor dat de ruimte rondom het scharnierpunt van de stuurinrichting vrij is.
- ▶ Bouw de stuurhoek gelijkmatig op tijdens het rijden.
- ▶ Stuur minder scherp in bij het rijden over een ongelijke of ruige ondergrond.



LET OP! Vermijd sturen wanneer de machine stil staat. Door te sturen als de machine stil staat slijten de banden erg snel.

Giekbediening

De giek is te bedienen met de joystick. Hierbij zijn een aantal aandachtspunten waarop moet worden gelet:

- ▶ Houd rekening met de gevaren die verschillende aanbouwdelen en ladingen kunnen veroorzaken.
- ▶ Zorg ervoor dat er geen personen, dieren of objecten zich onder de giek bevinden wanneer deze omhoog is.
- ▶ Houd de hefhoogte tijdens het rijden ongeveer 20 centimeter boven de grond.
- ▶ Houd rekening met doorrijhoogtes wanneer ergens onderdoor wordt gereden.
- ▶ Om de giek omhoog te bewegen onder hoge belasting moet het toerental van de motor worden verhoogd. Schakel hiervoor de rijrichting in neutraal en schakel de rijaandrijving uit.
- ▶ Wanneer uw machine over de optie derde hydraulische functie beschikt, schakel deze dan altijd naar de middenstand wanneer deze niet wordt gebruikt.



WAARSCHUWING! Wees vertrouwd met de aanbouwdelen waarmee wordt gereden. Neem de bijbehorende handleidingen grondig door. Houd tijdens het rijden rekening met uitstekende delen van de lading en het gewicht van de lading.

Parkeren

Let bij het parkeren en afzetten van de machine op de volgende aandachtspunten:

- ▶ Parkeer de machine enkel op een plaats waar deze veilig staat en geen overlast veroorzaakt.
- ▶ Parkeer de machine zo dat deze vooruit weg kan rijden.
- ▶ Houd het rempedaal ingedrukt totdat de parkeerrem is ingeschakeld.
- ▶ Schakel de parkeerrem in met de hendel of met de knop op het stuurhuis met (P) symbool.
- ▶ Schakel de rijrichting in neutraal met de knop aan de achterzijde van de joystick.
- ▶ Vergrendel de rijaandrijving met de knop op het stuurhuis met het symbool van een sleutel.
- ▶ Plaats de hefhoogte in de aangeslagen rustpositie van de cilinders van de giek.
- ▶ In het geval dat uw machine beschikt over een derde hydraulische functie, schakel deze dan in de middenstand.
- ▶ Wanneer u over de Pitbull met een 45 pk sterke motor beschikt is deze uitgevoerd met een turbo. Laat voor het afzetten van de motor na intensief gebruik deze nog een minuut lang op stationair toerental draaien. Hierdoor kan de turbo rustiger gaan draaien waarbij deze nog steeds gesmeerd wordt en de smeeroilie gekoeld blijft. Dit vergroot de levensduur van de turbolagers.
- ▶ Schakel het contact van de machine uit en laat de sleutel niet op de machine zitten om diefstal te voorkomen.
- ▶ Schuif de uitvalbeveiliging in en maak de gordel pas los als de parkeerrem is ingeschakeld en de rijaandrijving is uitgeschakeld. Spring niet uit de machine, gebruik de opstaptreden.
- ▶ Schakel de massaschakelaar uit.
- ▶ Laat de opstaptreden en cabine van de machine schoon achter en zorg ervoor dat als er schade is opgelopen deze wordt gerepareerd.
- ▶ Maak de zuigerstangen schoon en smeer deze in.
- ▶ Als de machine een paar dagen stil gaat staan, smeer dan alle smeerpunten in.
- ▶ Als de machine een paar maanden stil gaat staan, leg dan de accu aan een druppellader, smeer alle smeerpunten in, pomp de banden hard op en voeg brandstofstabilisator toe. Parkeer de machine overdekt of dek deze af met een afdekzeil.



TIP! Laat de verbrandingsmotor met turbo na intensief gebruik een minuut lang stationair draaien voordat deze wordt afgezet. Dit vergroot de levensduur van de turbolagers.

8. ONDERHOUD

Tijdig en juist onderhoud van de machine is van groot belang voor een optimale levensduur van de machine. Eventueel komen gebreken dan in een vroeg stadium naar boven zodat geen vervolgschade zal ontstaan. Peeters Landbouwmachines B.V. acht zich niet verantwoordelijk voor (vervolg-) schades ontstaan uit gebrekkig onderhoud. Het wordt geadviseerd om onderhoud in te plannen volgens het periodieke onderhoudsschema, of eerder bij intensief gebruik. qwTijdens alle onderhoudswerken moeten de vereiste voorzorgsmaatregelen, ter voorkoming van ongevallen, worden genomen.

Uitvoering van het onderhoud

- ▶ Zorg ervoor dat de personen die onderhoud en reparaties uitvoeren opgeleid en gekwalificeerd zijn om deze werkzaamheden uit te voeren.
- ▶ Maak bij het vervangen van onderdelen gebruik van originele onderdelen zoals deze in het onderdelenboek vermeldt staan. Het onderdelenboek is te downloaden via **peetersgroup.com** onder support.
- ▶ Zorg ervoor dat bij onderhoud de Pitbull vlak en stabiel staat.
- ▶ Controleer of de motor uit staat en de parkeerrem is ingeschakeld.
- ▶ Schakel de massaschakelaar uit.
- ▶ Houd rekening met de druk die nog in het hydraulische systeem aanwezig kan zijn.
- ▶ Draag altijd de juiste persoonlijke beschermingsmiddelen en werk in een overzichtelijke en schone omgeving.
- ▶ Reinig de machine alleen met water en niet met agressieve reinigingsmiddelen.

Milieu

Verkeerd onderhoud kan leiden tot schade aan het milieu. Voer onderhoud enkel uit in een daarvoor bestemde werkplaats met stevige en vloeistofdichte vloer. Scheid resten van vloeistoffen, met vloeistof besmeurde onderdelen/gereedschap, filters, accu's en reinigingsmiddelen bij chemisch afval. Scheid daarnaast overig afval zoveel mogelijk en biedt het aan bij erkende afvalverwerkingsbedrijven.

8.1 PERIODIEK ONDERHOUDSSCHEMA

Het volgende onderhoudsschema geeft een indicatie wanneer periodiek onderhoud moet plaatsvinden. Wanneer de machine wordt ingezet bij extreme omstandigheden of intensief gebruikt wordt, moeten de onderhoudsbeurten eerder plaatsvinden dan de aangegeven indicatie.

- Controleren en bijwerken of vervangen als het nodig is.
- Preventief vervangen.

	1x per dag	1x per week	1x per jaar	Bedrijfsuren				
				Eerste 50	Elke 250	Elke 750	Elke 1500	Elke 2500
Frame								
Gehele machine schoonmaken	<input type="radio"/>			<input type="radio"/>	<input type="radio"/>			
Controle op scheuren, doorbuigen en deuken	<input type="radio"/>			<input type="radio"/>	<input type="radio"/>			
Controle leesbaarheid veiligheidsstickers	<input type="radio"/>			<input type="radio"/>	<input type="radio"/>			
Smeren scharnierpunten		<input type="radio"/>		<input type="radio"/>	<input type="radio"/>			
Controle aanhaalmoment bouten en moeren		<input type="radio"/>		<input type="radio"/>	<input type="radio"/>			

	1x per dag	1x per week	1x per jaar	Eerste 50	Eike 250	Eike 750	Eike 1500	Eike 2500
Aandrijving								
Controle bandenspanning en slijtage banden		○		○	○			
Controle aanhaalmoment wielmoeren		○		○	○			
Controle aanhaalmoment cardanas bouten/moeren			○	○				○
Controle niveau en kwaliteit remvloeistof		○			○			
Vervangen remvloeistof							●	
Controle handremafstelling				○	○			
Controle remschijf						○		
Controle remblokken						○		
Vervangen olie tandwielkast						●		
Vervangen olie vooras						●		
Vervangen olie achteras						●		
Verbrandingsmotor								
Controle niveau en kwaliteit motorolie		○						
Vervangen motorolie			●	●	●			
Controle niveau en kwaliteit koelvloeistof		○						
Vervangen koelvloeistof			●				●	
Controle cycloonfilter		○			○			
Vervangen motoroliefilter			●	●	●			
Controle combinatiekoeler			○			○		
Controle luchtfilter			●			○		
Controle brandstoffilter				●	●			
Controle V-snaar spanning						○		
Controle klepstelling						○		
Controle uitlaat op roest						○		
Controle brandstofpomp								○
Controle turbocompressor								○
Hydrauliek								
Controle niveau en kwaliteit hydrauliekolie		○		○	○			
Vervangen hydrauliekolie						●		
Controle aanhaalmoment hydrauliekkoppelingen			○			○		
Controle retourfilter hydrauliekolie				○		●		
Controle hydrauliekslangen op scheurvorming					○			
Vervangen hydrauliekoliefilter rijmotor						●		
Elektronica								
Controle werking verlichting	○							
Controle werking dashboard	○							
Controle accuspanning			○	○		○		

8.2 SERVICERUIMTES

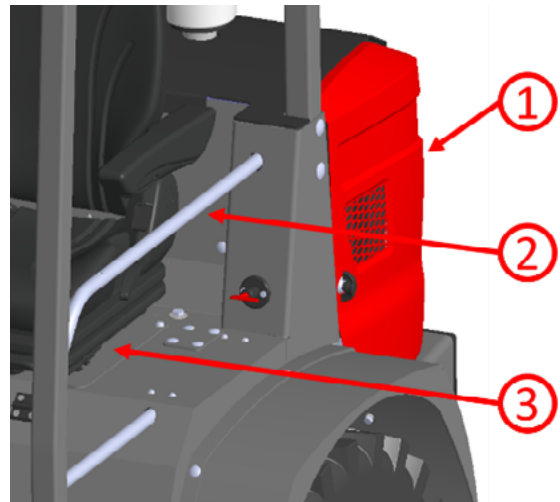


WAARSCHUWING! Zet de motor altijd af, en laat de motor en het uitlaatsysteem afkoelen voordat een serviceruimte opengaat, en zorg ervoor dat alle serviceruimtes gesloten zijn voordat de motor wordt gestart.

Om onderhoud van de Pitbull gemakkelijker te maken zijn er drie serviceruimtes. De meest toegankelijke serviceruimte is de motorruimte(1). Deze is zowel via de rechter- als linkerzijde van de machine toegankelijk. Deze zijn te openen door de vergrendeling te draaien. Mogelijk is uw Pitbull uitgerust met de optie voor sloten op motorkappen. Houd er dan rekening mee dat deze serviceruimte bij de motorruimte mogelijk op slot zit.

Om de accu te bereiken is er een serviceruimte aan de zijde tussen de cabine en de motorruimte(2). Om deze te openen moet de rugleuning van de stoel naar voren worden geklapt door de hendel aan de linkerkant van de stoel omhoog te trekken. Het serviceluik is te openen door de vier bouten los te draaien. Zorg er altijd voor dat de massaschakelaar uit staat voordat deze serviceruimte wordt geopend.

De aandrijving is te bereiken via de serviceruimte onder de stoel(3). Om deze te bereiken moeten de bouten aan de zijkanten van de stoel worden losgedraaid. Aan elke kant zit er een. Als deze los zijn kan de complete stoel naar voren worden geklapt.

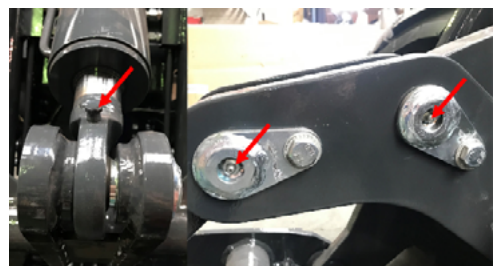


Via de onderzijde van de machine kan service worden verleend aan een aantal onderdelen. De onderkant van de machine is deels open, en onder de verbrandingsmotor is een serviceluik die geopend kan worden door vier bouten los te draaien. Door het serviceluik bij de motorruimte en de serviceruimte onder de stoel te openen is er veel meer lichtinval wat service via de onderzijde van de machine bevordert. Let bij service via de onderzijde extra op dat de machine niet kan weggrollen of bewegen.

8.3 SMEERPUNTEN

De volgende smeerpunten dienen te worden gesmeerd:

- ▶ Hefcilinders giek
- ▶ Uitbraakcilinder giek
- ▶ Stuurcilinder
- ▶ Cilinder hydraulische snelkoppeling
- ▶ Alle scharnierpunten van de giek



8.4 AANHAALMOMENTEN CHASSISBOUTEN

Nominale afmeting	Sleutelwijdte (mm)	Aanhaalmoment (Nm)
M5	8	6,5
M6	10	11,3
M8	13	27,3
M10	17	54
M12	19	93
M16	24	230
M20	30	464

8.5 BANDEN

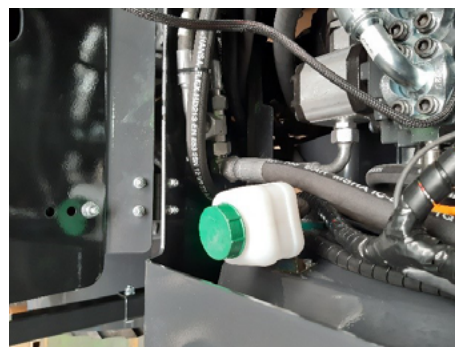
Controleer de bandenspanning iedere week. In de tabel in hoofdstuk 6. Gereedstelling van de machine staat hoe hoog de bandenspanning moet zijn. Controleer naast de bandenspanning ook de slijtage van de banden. Er mogen geen scheurtjes in de band zitten, en de nokken moeten hoog genoeg zijn voor het terrein waarop deze worden ingezet.

Vervang de banden enkel met banden die op de velg passen, of vervang de velgen mee. Let op dat deze velgen op de as passen. Zorg ervoor dat de banden aan de linkerzijde gelijk zijn aan de banden aan de rechterzijde.

8.6 REMVLOEISTOF

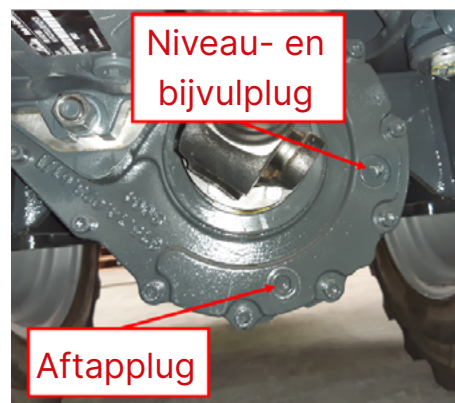
De olielamellenrem bij de 100% sperfunctie is onderhoudsvrij. De remvloeistof die wordt gebruikt bij de 45% sperfunctie is Mobil Univas HVI 26 (hydrauliekolie). De remvloeistof kan bijgevuld of vervangen worden bij het remvloeistofreservoir. Dit reservoir is te bereiken via de serviceruimte onder de stoel, het reservoir zit bevestigd aan de linkerzijde van de motorruimte tegen de binnenkant van de wielkast. Draai de groene dop los voor het bijvullen. Oude remvloeistof kan vervangen worden door deze weg te laten spoelen via de ontluchtingsnippel (1) bij de remklauw. Voor het vervangen van de remvloeistof is 0,4 liter nieuwe remvloeistof benodigd.

Ontlucht het remsysteem na het vervangen van de remvloeistof. Draai de ontluchtingsnippel (1) los. Trap het rempedaal in totdat er geen luchtbelletjes meer langs de nippel naar buiten komen. Draai vervolgens de ontluchtingsnippel weer vast. Trap nog een aantal keer het rempedaal in voordat er met de machine wordt gereden om zo er zeker van te zijn dat alle remleidingen voorzien zijn van remvloeistof.



8.7 OLIE TANDWIELKAST

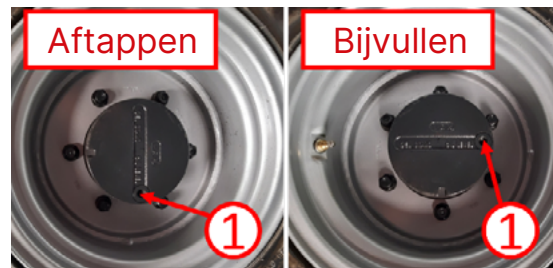
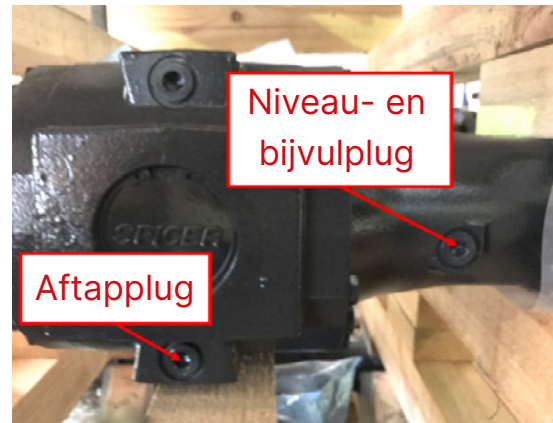
De LS 85W-90 smeerolie van de tandwielkast kan worden vervangen door de aftapplug open te draaien. Vang de oude olie op in een opvangbak. Draai de niveau- en bijvulplug los om via daar nieuwe olie in de tandwielkast te doen. Spoel de tandwielkast kort door zodat alle oude olie wegstroomt. Draai de aftapplug weer vast en vul de tandwielkast af tot het niveau van de niveau- en bijvulplug. Draai vervolgens de niveau- en bijvulplug weer vast. Voor het vervangen van de olie bij de tandwielkast is 0,5 liter nieuwe olie benodigd.



8.8 OLIE VOORAS

Het vervangen van de olie bij de vooras gaat bij zowel de 45% als 100% sperfunctie van de vooras op dezelfde manier. De LS 85W-90 smeerolie bij de vooras kan worden vervangen door de aftapplug los te draaien. Vang de oude olie op. Draai vervolgens de niveau- en bijvulplug los en spoel de vooras even door zodat de oude olie wegstroomt. Draai de aftapplug weer vast om via de niveau- en bijvulplug de vooras te vullen tot dit het niveau van de niveau- en bijvulplug bereikt. Zorg er goed voor dat de as horizontaal staat wanneer de olie wordt vervangen. Voor het vervangen van de olie bij de vooras is 1,0 liter nieuwe olie benodigd.

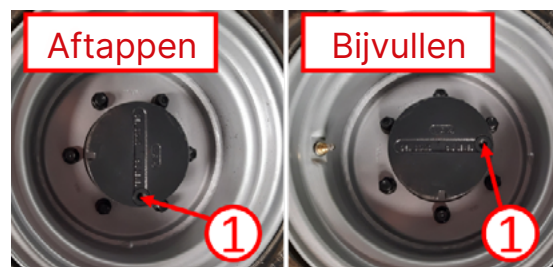
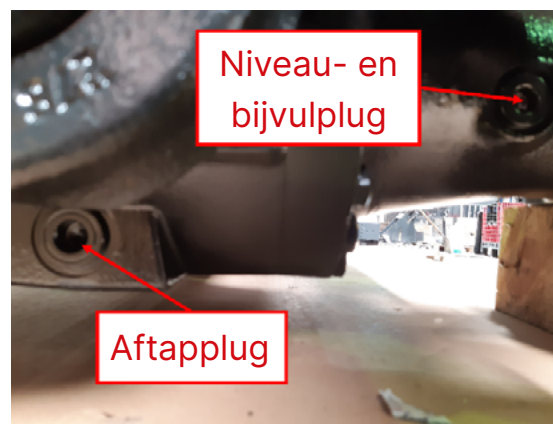
De olie bij zowel de linker- als rechterwielnaaf moet worden vervangen door de as te verdraaien tot de niveauplug (1) in de laagste stand staat. Draai de niveauplug los en vang de oude olie op. Verdraai vervolgens de as 90 graden. Vul de olie bij totdat deze het niveau van de niveauplug bereikt. Daarna moet de niveauplug weer terug worden vastgedraaid. Voor het vervangen van de olie bij de wielnaven is 1,0 liter nieuwe olie benodigd per wielnaaf.



8.9 OLIE ACHTERAS

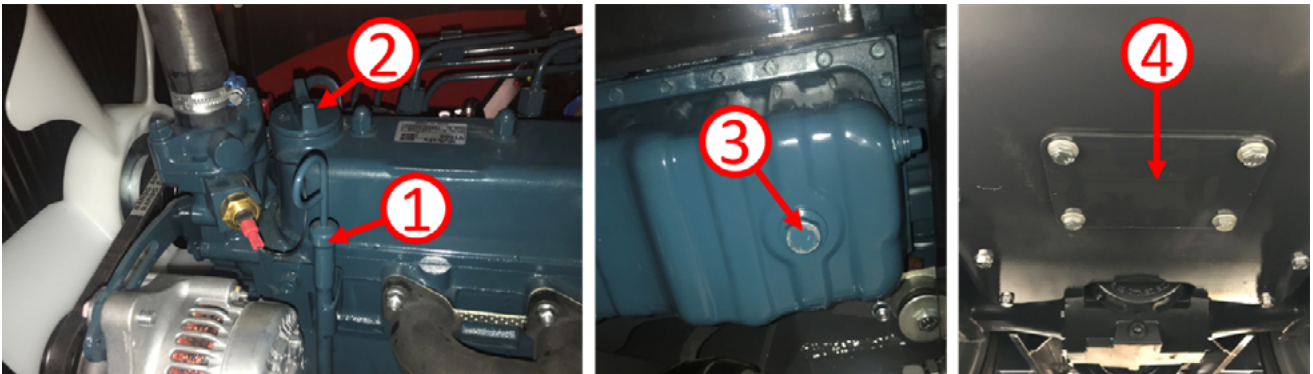
Het vervangen van de olie bij de achteras gaat bij zowel de 45% sperfunctie als het open differentieel op dezelfde manier. De LS 85W-90 smeerolie bij de achteras kan worden vervangen op dezelfde manier als bij de vooras. Draai de aftapplug los en vang de oude olie op. Draai vervolgens de niveau- en bijvulplug los en spoel de vooras even door zodat de oude olie wegstroomt. Draai de aftapplug weer vast om via de niveau- en bijvulplug de vooras te vullen tot dit het niveau van de niveau- en bijvulplug bereikt. Zorg er goed voor dat de as horizontaal staat wanneer de olie wordt vervangen. Voor het vervangen van de olie bij de achteras is 1,0 liter nieuwe olie benodigd.

De olie bij zowel de linker- als rechterwielnaaf moet worden vervangen door de as te verdraaien tot de niveauplug (1) in de laagste stand staat. Draai de niveauplug los en vang de oude olie op. Verdraai vervolgens de as 90 graden. Vul de olie bij totdat deze het niveau van de niveauplug bereikt. Daarna moet de niveauplug weer terug worden vastgedraaid. Voor het vervangen van de olie bij de wielnaven is 1,0 liter nieuwe olie benodigd per wielnaaf.



8.10 MOTOROLIE

De motorolie die geschikt is voor de Pitbull is 15W40 motorolie. Het oliepeil is te controleren met de peilstok (1). Controleer het oliepeil volgens het onderhoudsschema. Op de peilstok is met streepjes aangegeven wat het minimale en maximale niveau zijn voor het motoroliepeil. Door de vuldop (2) los te draaien is de motorolie aan te vullen. Via de aftapplug (3) kan de olie afgetapt worden, vang de olie op. De aftapplug is te bereiken door het afdekplaatje (4) aan de onderzijde van de machine los te maken. Wacht 5 tot 10 minuten na het afzetten van de motor voordat de olie wordt afgetapt, warme olie versoepeld de doorstroming maar te warme olie kan letsel veroorzaken. Draai de aftapplug goed vast voordat de olie aangevuld wordt met nieuwe olie. Voor het vervangen van de motorolie is 4,6 liter nieuwe olie benodigd.

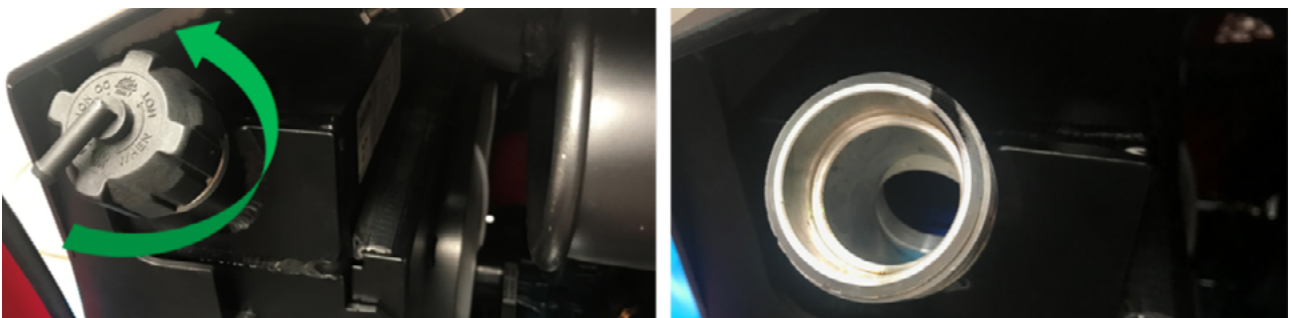


8.11 KOELVLOEISTOF

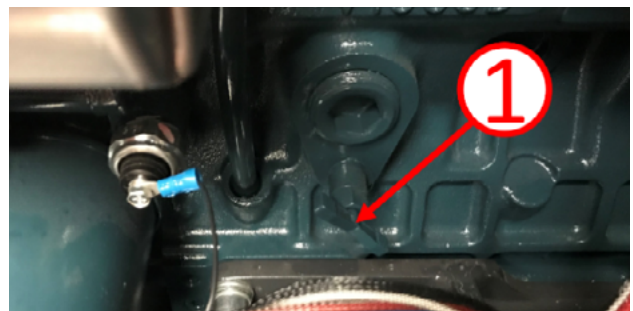


WAARSCHUWING! Open de dop van de combinatiekoeler niet als de koelvloeistof warm kan zijn. Door de druk kan de warme vloeistof wegschieten.

De koelvloeistof die gebruikt wordt is XLC, deze kan het gehele jaar door in een 50% mengverhouding met water worden gebruikt, en geeft daarbij een beveiliging tot -40 graden Celsius. Vul het koelvloeistof niveau alleen bij met een koude motor. De hoeveelheid koelvloeistof is te controleren en bij te vullen door de dop aan de rechterzijde van de combinatiekoeler los te draaien. In de dop zit een ontluichtingsventiel om het koelsysteem te beveiligen tegen overdruk. Daarom mag de combinatiekoeler niet tot de dop worden gevuld.



Aftappen van oude koelvloeistof kan door de aftapplug (1) op de verbrandingsmotor los te draaien. Deze zit aan de rechterzijde van de motor, rechts van het motoroliefilter. Vang de oude koelvloeistof op en spoel het koelsysteem even door met nieuwe koelvloeistof zodat er geen vuil achterblijft. Draai de aftapplug weer terug vast voor het bijvullen van de koelvloeistof. Voor het vervangen van de koelvloeistof is 7,5 liter benodigd.





LET OP! Controleer of de grille van de Pitbull en de lamellen van de combinatiekoeler volledig vrij zijn van bedekking en vuil om oververhitting te voorkomen.

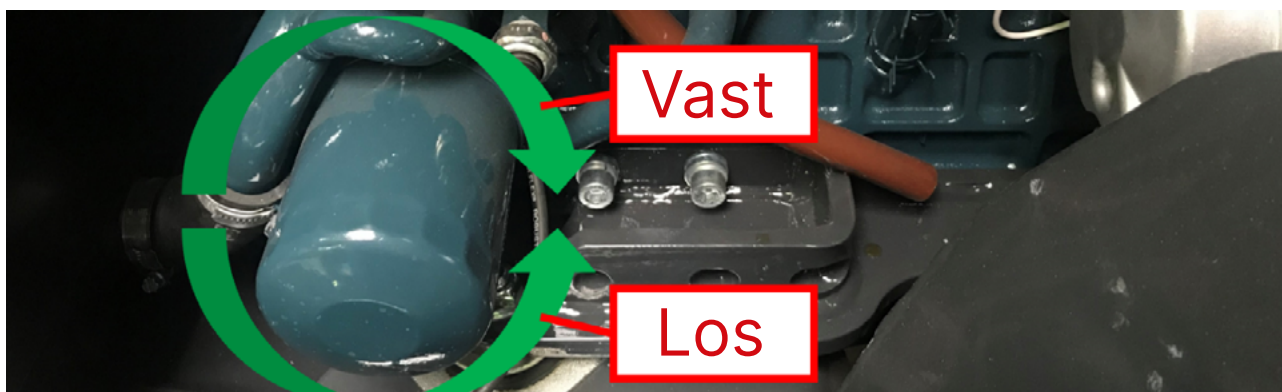
8.12 CYCLOONFILTER

Het cycloonfilter is eenvoudig te controleren. Geadviseerd wordt om dit een keer per week te doen. Deze zit bovenop de achterzijde van de machine. Doordat deze transparant is kan deze gecontroleerd worden zonder dat er iets losgedraaid moet worden. Het cycloonfilter filtert de lucht voor het inlaatsysteem. Hierdoor is het belangrijk dat het filter tijdig geleegd wordt. Dit kan eenvoudig door de vleugelmoer bovenop los te draaien, de beschermkap eraf te tillen en het transparante bakje eraf te tillen en boven een afvalbak leeg te kliepen. Bij het terugzetten van de van het transparante bakje en de beschermkap mag de vleugelmoer niet te strak worden vastgedraaid. Dit zorgt voor een hoge spanning op het kunststof en hierdoor kunnen scheurtjes ontstaan. Wanneer er scheurtjes zichtbaar zijn werkt het cycloonfilter niet meer optimaal en dient het onderdeel vervangen te worden.



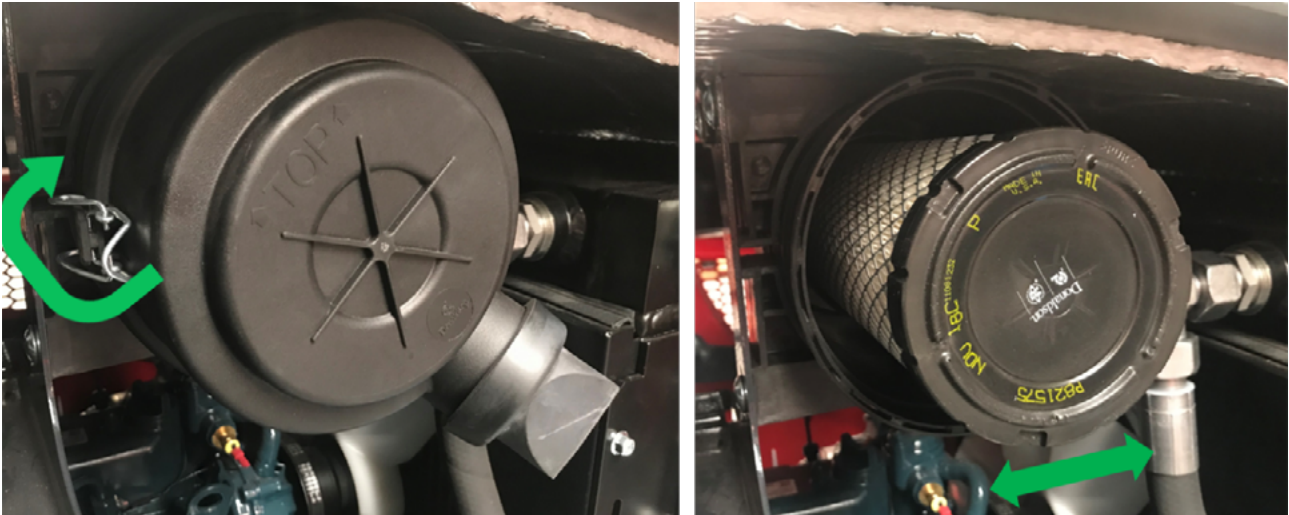
8.13 MOTOROLIEFILTER

Vervang het motoroliefilter volgens het onderhoudsschema, dit is nodig om de motor te beschermen tegen vuil. Het motoroliefilter zit aan de rechterzijde van de verbrandingsmotor. Vervang naast het filter gelijk de motorolie. Wacht 5 tot 10 minuten na het afzetten van de motor zodat de olie afkoelt. Draai de aftapplug los en zorg ervoor dat de uitstromende olie wordt opgevangen. Aan het filter zelf zit schroefdraad, draai deze linksom los met een filtertang. Maak het schroefdraad van het motorblok schoon en draai vervolgens de aftapplug terug vast, doe dit niet te strak wat schade aan het motorblok kan veroorzaken. Smeer het afdichtingsrubber van het nieuwe filter in met olie, en draai het nieuwe filter rechtsom op het motorblok. Draai deze met de hand strak aan. Vul de olie bij via de vuldop en controleer na een half bedrijfsuur het oliepeil en vul deze zo nodig aan.



8.14 LUCHTFILTER

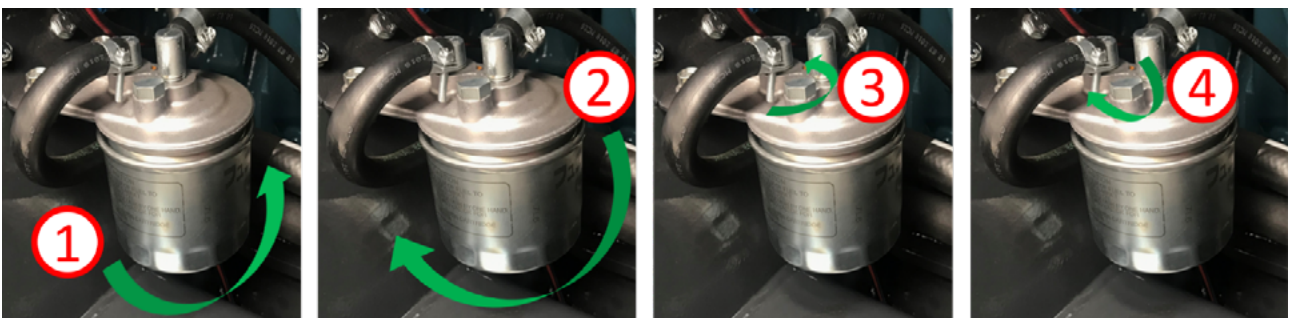
Het luchtfilter hangt bovenin de motorruimte, aan de linkerkant in een kunststof houder. De deksel is van de houder af te halen door twee metalen vergrendelingen los te klikken. Het filter kan worden losgehaald door het filter voorzichtig te verdraaien. Blaas het filter schoon of vervang het filter. Zorg ervoor dat deze goed vast zit door deze te verdraaien. Als het filter teruggeplaatst is kan de deksel weer op de houder. Zorg ervoor dat deze goed in de vergrendeling klikt.



8.15 BRANDSTOFFILTER

Vervang het brandstoffilter volgens het onderhoudsschema. Het brandstoffilter zit aan de linkerkant van de motorruimte. Draai het brandstoffilter los met een filtertang. Smeer de rubberen afdichtingsrand van het nieuwe filter in met een laagje vet of olie voor een betere afdichting. Draai het nieuwe filter handvast en draai deze licht aan met een filtertang. Het brandstofsysteem moet nu worden ontluicht aan de hand van de volgende stappen:

- ▶ Draai de centrale bout aan de bovenzijde van het filterhuis los.
- ▶ Schakel de massaschakelaar en het contact aan.
- ▶ Wacht tot er brandstof langs de bout komt en draai deze vast als er geen lucht meer komt.
- ▶ Reinig het geheel en start de machine.



8.16 HYDRAULIEKOLIE



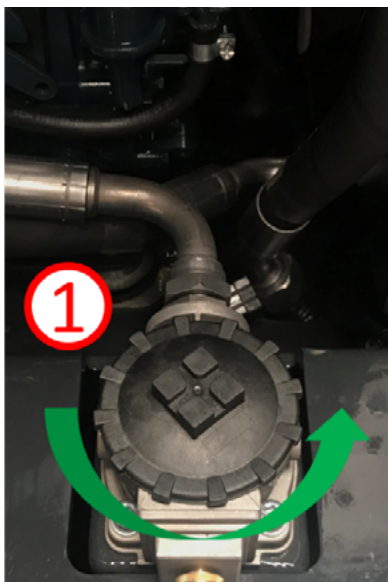
VOORZICHTIG! Vul nooit de olietank bij als niet alle cilinders zijn ingeschoven.
Door niveauwisseling kan de tank dan overlopen!

Het is belangrijk dat er altijd voldoende hydrauliekolie in de tank zit. Door de peilstok op te tillen kan dit worden gecontroleerd, er moet minimaal een zichtbare druppel aan de peilstok hangen.



Voor het bijvullen van de tank moeten de volgende stappen worden doorlopen:

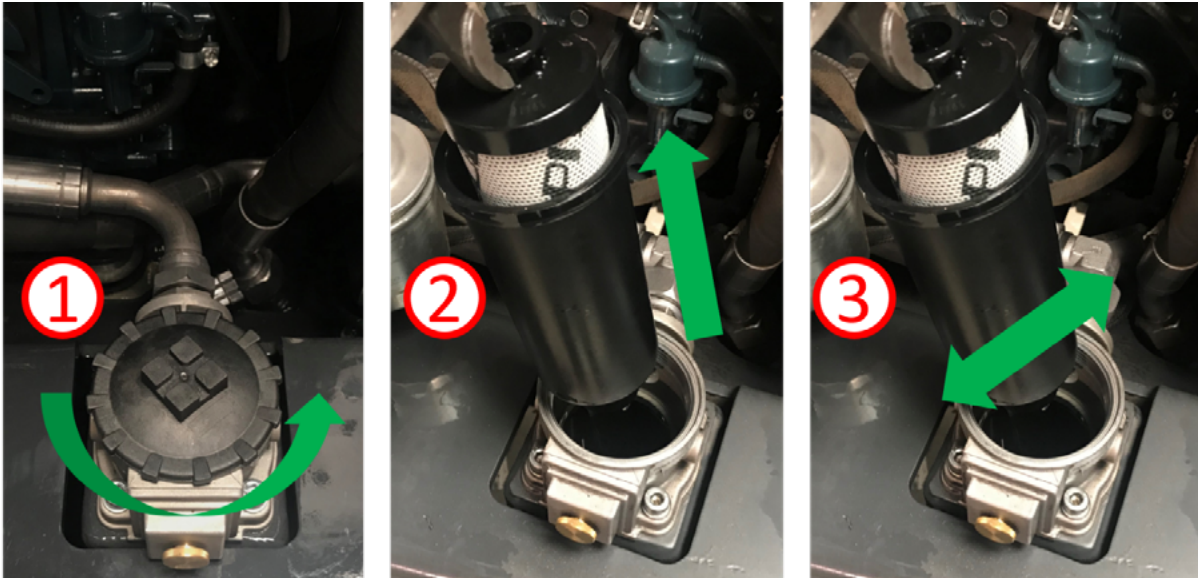
- ▶ Zorg ervoor dat alle cilinders ingeschoven zijn.
- ▶ Draai de dop van het retourfilter los.
- ▶ Verwijder het hydrauliekolie retourfilter, let er hierbij op dat er een schone lekbak en werkomgeving zijn om vervuiling in de hydrauliektank en in het filtratiesysteem te voorkomen.
- ▶ Controleer het hydrauliekolie niveau met behulp van de peilstok. Het maximale niveau is tot de rand van de vulhals.
- ▶ Monteer het hydrauliekolie retourfilter terug en reinig het geheel.
- ▶ Start de machine en bedien de hydraulische functie een aantal keer onbelast, wanneer er olie uit de ontluchting komt duidt dit erop dat er te veel hydrauliekolie in het systeem zit.



Wanneer er te veel, verkeerde of verouderde hydrauliekolie in de tank zit, dan is deze af te tappen door een slangkoppeling los te draaien aan de onderzijde van de tank. Vang deze hydrauliekolie op. Spoel de tank kort door met nieuwe hydrauliekolie, om de oude hydrauliekolie en vuil weg te spoelen. Draai de slangkoppeling weer goed vast en vul de tank met nieuwe Mobil Unisys HVI 26. Voor het vervangen van de hydrauliekolie is 55 liter nieuwe olie benodigd.

8.17 HYDRAULIEKOLIEFILTERS

Vervang de hydrauliekoliefilters volgens het onderhoudsschema. Het retourfilter is goed toegankelijk via de linkerzijde van de motorruimte. Draai de kunststof deksel los en het filter is eruit te tillen. Plaats een nieuw filter en draai de deksel stevig aan met de hand. Het retourfilter kan worden vervangen zonder dat de hydraulische olie vervangen of afgetapt moet worden.



Het hydrauliekoliefilter bij de rijmotor is toegankelijk via de serviceruimte onder de stoel. Zorg ervoor dat het contact en de massaschakelaar uit staan, creëer werkruimte rondom het filter en maak de omgeving schoon. Doorloop de volgende stappen:

- ▶ Zorg ervoor dat de stoel niet terug kan vallen op de serviceruimte.
- ▶ Draai het filter los met een filtertang
- ▶ Maak de aanlegrand schoon en breng een laagje vet of olie aan op het aanlegvlak van het nieuwe filter.
- ▶ Monteer het nieuwe filter handvast en draai deze licht aan met een filtertang.
- ▶ Reinig het geheel.
- ▶ Controleer of de serviceruimte goed afgesloten is.
- ▶ Start de machine en rijd een kleine afstand om vervolgens op lekkage te controleren.



8.18 ACCU



WAARSCHUWING! Schakel de massaschakelaar eerst uit voordat de serviceruimte van de accu wordt geopend. Bescherm de accupolen met beschermkappen.

De accu is te bereiken via de serviceruimte aan de zijde tussen de cabine en de motorruimte. De accu die gebruikt wordt is een 12 volt loodaccu met een capaciteit van 60Ah. Vervang deze enkel met een gelijkwaardige accu. Controleer de accuspanning ieder jaar. Het beste moment om dit te doen is aan het begin van de wintermaanden. Als de machine in de wintermaanden niet gebruikt wordt kan de accu het beste aan een druppellader worden gezet. Haal altijd eerst de negatieve pool (-) los, en daarna de positieve pool (+). Bij het terugplaatsen van de accuklemmen eerst de positieve pool vast maken en daarna de negatieve pool. Wanneer de accu uit de machine wordt gehaald moet de strip die de accu aan de onderzijde inklemt worden verwijderd door de twee bouten van de strip los te draaien. Plaats deze stip weer terug wanneer de accu teruggeplaatst wordt in de machine.

8.19 ARTIKELNUMMERS

Artikelomschrijving	Artikelnummer
Hydrauliek retourfilter (excl. peilstok)	959-070-049
Hydrauliek zuigfilter rijmotor	959-070-061
Peilstok t.b.v. hydrauliektank	959-094-160
Luchtfilter buiten	960-010-394
Luchtfilter binnen	960-010-395
Motoroliefilter	960-010-396
Brandstoffilter	960-010-397
V-snaar	960-010-398

9. SCHADE EN STORINGEN



LET OP! Na een (bijna)ongeval waarbij de Pitbull betrokken is kunnen verzekeraars en overheidsinstanties een onderzoek instellen. Verplaats de Pitbull niet en herstel geen schade totdat de Pitbull wordt vrijgegeven, tenzij dit nodig is om personen of dieren in veiligheid te brengen.

9.1 SCHADEHERSTEL

Indien blijkt dat er schade hersteld moet worden of dat een preventieve herstelling noodzakelijk is, dan moet het te herstellen component door een originele component, opgenomen in de onderdelenlijst, vervangen worden. Het onderdelenboek is te downloaden via **peetersgroup.com** onder support. Indien deze bepaling niet wordt gerespecteerd dan vervalt elke aansprakelijkheid ten opzichte van deze constructieve aanpassing. Ontkoppel de accu en de controller voordat er gelast wordt aan het chassis.

Bij schadeherstel zijn meer veiligheidsrisico's dan bij regulier onderhoud. Laat schadeherstel enkel doen door een schadehersteller met de juiste bevoegdheid. Neem bij vragen contact op met de dealer of fabrikant van de machine.

9.2 SLEPEN



WAARSCHUWING! Het is verboden om de machine te slepen. De hydrostatische aandrijving zal direct onherstelbaar beschadigen en erg warm worden wat schade kan veroorzaken aan andere onderdelen van de machine.

Het is niet toegestaan om de machine te slepen. De hydrostatische aandrijving zal direct beschadigen, en dit brengt meerdere veiligheidsrisico's mee voor andere machineonderdelen en de omgeving. Als de machine zichzelf niet meer kan voortbewegen zal deze moeten worden gehesen.

9.3 HIJSEN



WAARSCHUWING! Hijs en hang de machine nooit boven personen, dieren en kwetsbare/gevaarlijke objecten. Houd hier voldoende afstand van zodat bij breken of afscheuren van een hijskabel of rondstrop de machine niet hier tegenaan kan vallen.

De machine kan het beste worden gehesen wanneer deze rechttuit staat. Zorg daarom dat wanneer het mogelijk is de machine rechttuit staat, zo kan de transportbeveiliging worden geplaatst om knikken bij de stuurinrichting te voorkomen. Activeer daarnaast de parkeerrem.

Bij het hijsen van de machine zijn meerdere veiligheidsrisico's. Gebruik altijd hijsogen en hang deze op bij de met stickers aangegeven plaatsen. Bevestig aan deze hijsogen onbeschadigde hijskettingen of rondstroppen die ruim voldoende gewicht aankunnen. Houd er rekening mee dat vuil, aanbouwdelen en lading de machine zwaarder maken dan het eigen gewicht van de machine. Zorg ervoor dat de kraan waarmee wordt gehesen ruim het gewicht kan hijsen. Wanneer een mobiele kraan wordt gebruikt, dient deze volledig volgens de voorschriften van de mobiele kraan gepositioneerd en afgestempeld te worden.



WAARSCHUWING! Beschadigde en te zwakke hijsmiddelen kunnen breken of scheuren, net als te zwakke bevestigingspunten. Door de spanning op de kabels, kettingen of stropen schieten beide uiteindes ongecontroleerd en met een hoge snelheid een kant op. De kracht die hierbij vrijkomt kan dodelijk letsel veroorzaken, net als de machine zelf die ongecontroleerd valt.

Zorg bij het hijsen voor een veilige en overzichtelijke omgeving. Het is verboden te hijsen als er personen, dieren en kwetsbare/gevaarlijke objecten in de buurt zijn. Wanneer er bij het hijsen wat fout gaat kan zowel de machine als de kraan ongecontroleerd (om)vallen. Houd hierdoor altijd rekening met de hoogte van de kraan, hoogte van de machine, af te leggen afstand en hoogte waarnaartoe de machine wordt gehesen. Beperk de af te leggen afstand zoveel mogelijk, en houd de hoogte zo dicht mogelijk bij de grond. Ga in de voorschriften van de kraan na tot welke windsnelheden er mag worden gehesen. Daarnaast mag er niets losliggen op de machine, en moet deze horizontaal worden gehesen.



VOORZICHTIG! Zorg voor juiste lengtes van de hijskabels of rondstrop, zodat deze niet het dak raken. Het dak en de kentekenplaat houders kunnen zo beschadigen.

Bij een gekantelde of verzakte machine kan het zijn dat de hijskettingen of rondstroppen carrosseriedelen raken. Zorg ervoor dat dit niet bij zwakke delen is, en probeer rondstroppen te gebruiken omdat kettingen krassen kunnen veroorzaken. Als de machine zowel gekanteld en verzakt is, of als er door een andere omstandigheid niet aan alle aangegeven hijspunten een hijsketting of rondstrop kan worden bevestigd, neem dan contact op met uw dealer of de fabrikant.

9.4 STORINGSLIJST

In deze storingslijst worden handelingen geadviseerd die door de gebruiker zijn uit te voeren, om zo een storing te verhelpen. Neem contact op met uw dealer wanneer de storing niet te verhelpen is met de geadviseerde handelingen.

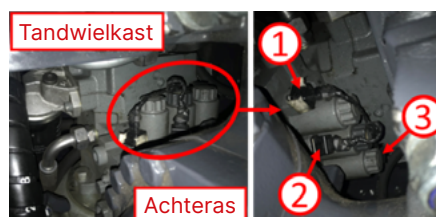
Motorstoringen

Storing	Mogelijke oorzaak	Mogelijke oplossing
Startmotor gaat niet rond	Massa schakelaar staat uit	Draai de massaschakelaar linksom.
	Zekering is doorgebrand	Hoofdzekering (40A) vervangen.
	Accuspanning is te laag	Laad de accu bij of vervang de accu.
Verbrandingsmotor slaat niet aan of direct weer af	Geen brandstof in tank	Vul de tank met diesel.
	Zekering is doorgebrand	Zekering nummer 2 (15A) vervangen.
	Verstopping bij insputting	Vervang het brandstoffilter.
	Verkeerde brandstof	Tap alle brandstof af en tank diesel.
	Brandstoffilter verstopt	Vervang het brandstoffilter.
	Motor te koud	Laat de motor voorgloeien.
Verbrandingsmotor wordt te warm	Te weinig motorolie	Vul de motorolie bij.
	Verkeerde motorolie	Tap de motorolie af en vul deze bij met de juiste motorolie.
	Motoroliedruk te laag	Controleer het motoroliefilter en het motoroliepijl.
	Te weinig koelvloeistof	Vul de koelvloeistof bij.
	Verkeerde koelvloeistof	Tap de koelvloeistof af en vul de combinatiekoeler met de juiste.
	Koelvloeistof te warm	Laat de machine afkoelen met stationair toerental en zonder belasting, en zorg dat de combinatiekoeler vrij is van vuil of bedekking.
	Radiator geblokkeerd	Maak de radiator en grille vrij van bedekking en vuil.
Verminderd vermogen	Brandstoffilter verstopt	Vervang het brandstoffilter.
	LuchtfILTER verstopt	Reinig of vervang het luchtfILTER.
	Brandstof verouderd	Tap de brandstof af en tank nieuwe.
	Te veel motorbelasting	Belast hydraulische functies die niet noodzakelijk zijn niet wanneer andere hydraulische functies worden gebruikt.
	Motortemperatuur te laag	Laat de machine op bedrijfstemperatuur komen voordat deze wordt belast.
	Motor niet goed gesmeerd	Controleer het motoroliefilter en het motoroliepijl.

Storingen aandrijving

Storing	Mogelijke oorzaak	Mogelijke oplossing
Rijaandrijving schakelt niet naar vooruit	Schakelspoel maakt geen contact	Maak de drie contacten en stekkers aan de onderkant van de rijmotor schoon van vuil en zorg dat deze goed vast klikken.*
Rijaandrijving schakelt niet naar neutraal	Schakelspoel maakt geen contact	Maak de drie contacten en stekkers aan de onderkant van de rijmotor schoon van vuil en zorg dat deze goed vast klikken.*
	Zekering is doorgebrand	Zekering nummer 2 (15A) of zekering nummer 11 (10A) vervangen.
Rijaandrijving schakelt niet naar achteruit	Schakelspoel maakt geen contact	Maak de drie contacten en stekkers aan de onderkant van de rijmotor schoon van vuil en zorg dat deze goed vast klikken.*
De machine rijdt niet, motor draait wel	Parkeerrem is aangetrokken	Zet de parkeerrem af.
	Stoelsensor detecteert geen bestuurder	Controleer of de bestuurder goed op de stoel zit.
	Rempedaal ingedrukt	Laat het rempedaal los.
	Zekering is doorgebrand	Controleer alle zekeringen.
	Rijaandrijving in neutraal	Schakel naar de gewenste rijrichting.
	Rijaandrijving vergrendeld	Ontgrendel de rijaandrijving.
	Te weinig hydrauliekolie	Vul de hydrauliekolie bij.
De machine is erg luidruchtig	Te weinig hydrauliekolie	Vul de hydrauliekolie bij.
	Lucht in het hydraulische systeem	Beweeg de giek nog even omhoog als deze al op de hoogste positie is.
	Verkeerde hydrauliekolie	Tap de hydrauliekolie af en vul de tank met de juiste hydrauliekolie.
De machine schokt tijdens rijden	Te weinig hydrauliekolie	Vul de hydrauliekolie bij.
	Luchtfilter vuil en verstopt	Vervang het luchtfilter.
Rijmotor wordt te warm	Langdurige zware belasting	Laat de machine tussentijds afkoelen.
	Retourolie stroomt niet snel genoeg weg naar de tank	Laat het hydrauliekoliepeil zakken en controleer de retourleiding.
	Werkhydrauliek zwaar belast tijdens rijden	Verlaag de rijsnelheid en ontlast de werkhydrauliek zo veel mogelijk.
	Hydrauliekolie te warm	Laat de machine afkoelen met stationair toerental en zonder belasting, en zorg dat de combinatiekoeler vrij is van vuil of bedekking.
Sperddifferentieel schakelt niet in.	Zekering is doorgebrand	Zekering nummer 7 (10A) vervangen.
De machine remt matig.	Te weinig remvloeistof	Vul de remvloeistof bij.
	Lucht in het remsysteem	Ontlucht het remsysteem.
	Druk valt weg in leidingen hydrostatisch systeem	Vul hydrauliek olie bij.
Machine rijdt niet meer voor of achteruit en blijft in stand-by stand knipperen.	Tijdsrelais schakelt niet meer	Tijdsrelais vervangen
	Relais X36(1) in zijconsole is defect	Relais X36(1) in zijconsole vervangen

* De stekkers aan de onderzijde van de rijmotor zijn te bereiken via de onderzijde van de Pitbull. Deze zitten boven de achteras en de aansluiting is tussen de achteras en tandwielkast. Zorg ervoor dat de Pitbull volledig vergrendeld is en niet kan worden gestart.



Storingen overige hydraulische functies

Storing	Mogelijke oorzaak	Mogelijke oplossing
Hydraulische systemen werken niet naar behoren	Te weinig hydrauliekolie	Vul de hydrauliekolie bij.
	Hydrauliekolie te warm	Laat de machine afkoelen met stationair toerental en zonder belasting, en zorg dat de combinatiekoeler vrij is van vuil of bedekking.
	Hydrauliekolie te koud	Laat de machine op bedrijfstemperatuur komen.
	Motortoerental te laag	Druk het gaspedaal verder in.
	Verkeerde vermogensverdeling.	Schakel met het draaiwielteje op de joystick de juiste vermogensverdeling in.
	Hydraulische componenten te veel tegelijk aangestuurd	Belast hydraulische functies die niet noodzakelijk zijn niet wanneer andere hydraulische functies worden gebruikt.
	Te veel weerstand van scharnierpunten	Smeer alle smeerpunten in.
	Hydrauliekoliefilter vuil	Vervang het hydrauliekoliefilter.
	Retourfilter vuil	Vervang het retourfilter.
	Retour stroomt niet snel genoeg weg naar de tank	Laat het hydrauliekoliepeil zakken en controleer de retourleiding.
Hydrauliekolie komt uit de ontluchting	Er zit te veel hydrauliekolie in het systeem.	Zorg ervoor dat alle cilinders ingeschoven zijn en tap de hydrauliekolie af tot het niveau is gezakt tot het aangegeven maximum.

Storingen elektronica

Storing	Mogelijke oorzaak	Mogelijke oplossing
Compleet elektrisch systeem werkt niet	Accu niet aangesloten	Plaats de accuklemmen op de accu.
	Accu defect	Vervang de accu.
	Massaschakelaar uit	Draai de massaschakelaar linksom.
Dashboard-verlichting gaat niet aan bij aanzetten contact	Hoofdzekering doorgebrand	Vervang de 40A hoofdzekering.
	Zekering doorgebrand	Zekering nummer 14 (10A) vervangen.
Verlichting gaat niet aan	Bekabeling losgeraakt	Maak de stekkers goed vast.
	Zekering(en) doorgebrand	Zekering(en) vervangen.
	Lamp(en) doorgebrand	Lampen vervangen.
Brandstofmeter werkt niet	Bekabeling losgeraakt	Zet de accuklemmen goed vast.
	Zekering doorgebrand	Zekering nummer 1 (5A) vervangen.
Koelvloeistof-temperatuurmeter werkt niet	Zekering doorgebrand	Zekering nummer 1 (5A) vervangen.
Urenteller werkt niet	Zekering doorgebrand	Zekering nummer 8 (10A) vervangen.
Toerenteller werkt niet	Slecht contact / kabelbreuk	Laat de kabels doormeten en vervangen.
	Zekering doorgebrand	Zekering nummer 1 (5A) vervangen.

10. SERVICEBEURTEN

Datum	Urenstand	Stempel	Opmerkingen
Eerste onderhoud na 50 arbeidsuren.			
Klein onderhoud bij 250 arbeidsuren.			
Klein onderhoud bij 500 arbeidsuren.			
Groot onderhoud bij 750 arbeidsuren of na 1 jaar, het eerste dat wordt bereikt.			
Klein onderhoud bij 250 arbeidsuren na het laatste groot onderhoud.			
Klein onderhoud bij 500 arbeidsuren na het laatste groot onderhoud.			
Groot onderhoud bij 750 arbeidsuren, of 1 jaar na het laatste groot onderhoud.			


Datum	Urenstand	Stempel	Opmerkingen
Klein onderhoud bij 250 arbeidsuren na het laatste groot onderhoud.			
Klein onderhoud bij 500 arbeidsuren na het laatste groot onderhoud.			
Groot onderhoud bij 750 arbeidsuren, of 1 jaar na het laatste groot onderhoud.			
Klein onderhoud bij 250 arbeidsuren na het laatste groot onderhoud.			
Klein onderhoud bij 500 arbeidsuren na het laatste groot onderhoud.			
Groot onderhoud bij 750 arbeidsuren, of 1 jaar na het laatste groot onderhoud.			
Klein onderhoud bij 250 arbeidsuren na het laatste groot onderhoud.			

Datum	Urenstand	Stempel	Opmerkingen
Klein onderhoud bij 500 arbeidsuren na het laatste groot onderhoud.			
Groot onderhoud bij 750 arbeidsuren, of 1 jaar na het laatste groot onderhoud.			
Klein onderhoud bij 250 arbeidsuren na het laatste groot onderhoud.			
Klein onderhoud bij 500 arbeidsuren na het laatste groot onderhoud.			
Groot onderhoud bij 750 arbeidsuren, of 1 jaar na het laatste groot onderhoud.			
Klein onderhoud bij 250 arbeidsuren na het laatste groot onderhoud.			
Klein onderhoud bij 500 arbeidsuren na het laatste groot onderhoud.			

Datum	Urenstand	Stempel	Opmerkingen
Groot onderhoud bij 750 arbeidsuren, of 1 jaar na het laatste groot onderhoud.			
Klein onderhoud bij 250 arbeidsuren na het laatste groot onderhoud.			
Klein onderhoud bij 500 arbeidsuren na het laatste groot onderhoud.			
Groot onderhoud bij 750 arbeidsuren, of 1 jaar na het laatste groot onderhoud.			
Klein onderhoud bij 250 arbeidsuren na het laatste groot onderhoud.			
Klein onderhoud bij 500 arbeidsuren na het laatste groot onderhoud.			
Groot onderhoud bij 750 arbeidsuren, of 1 jaar na het laatste groot onderhoud.			

11. SPECIFICATIEBLADEN VLOEISTOFFEN

Remvloeistof

Univis HVI Series	Page 1 of 2			
				
Univis HVI Series Mobil Industrial , United States Hydraulic Oils				
Product Description				
<p>Univis HVI is a line of premium performance anti-wear hydraulic oils characterised by their unusually high viscosity indexes. They are engineered to maintain close viscosity control over wide temperature range applications. Because of their resistance to viscosity change, Univis HVI oils are recommended for hydraulic systems that are subject to wide temperature variations. Many of these systems are sensitive to changes in viscosity of the hydraulic oil, since they depend on uniform viscosity for hydraulic accuracy. They exhibit optimum flow characteristics at sub-zero temperatures and the oils are resistant to shearing and viscosity loss so that system efficiency is maintained and internal pump leakage is minimised at high operating temperatures and pressures. These high quality hydraulic oils also provide very good anti-wear protection for high-pressure vane, piston and gear pumps. The Univis HVI oils are designed with excellent oxidation stability reducing deposit formation and improving pump and valve performance. They were developed in conjunction with the major OEM's to meet the stringent requirements of severe hydraulic systems using high pressure, high output pumps as well as handling the critical requirements of other hydraulic system components.</p>				
Features and Benefits				
<p>Univis HVI oils provide outstanding viscosity control over a wide temperature range. Their excellent oxidation resistance allows extension of oil and filter change intervals while assuring clean systems. Their high level of anti-wear properties and excellent film strength characteristics result in exceptional equipment performance that not only results in fewer breakdowns but helps improve production capacity. Their controlled demulsibility permits the oils to work well in systems contaminated with small amounts of water yet readily separate large amounts of water.</p>				
<p>The Univis HVI oils provide the following benefits:</p>				
<ul style="list-style-type: none">• Unusually high viscosity index and excellent viscosity control characteristics improves machine accuracy and reduces torque• Very low pour points maintains excellent fluidity conditions at low temperatures• Suitable for use in hydraulic equipment operating in very cold conditions, such as cold stores and mobile equipment operating in very cold climates• High performance and smooth hydraulic operations derived from uniform viscosity control, fast air release, very good foam control and good water separability• Exceptional rust and corrosion protection reduces the negative effects of moisture on system components• Effective oxidation stability reduces deposits and improves valve performance				
Applications				
<ul style="list-style-type: none">• Hydraulic systems critical to uniform hydraulic oil viscosity over a wide temperature range• Hydrostatic transmissions and dash pots• They can also be used in fine instruments and other mechanisms where power input is limited and increases in torque due to the lubricant thickening cannot be tolerated• To reduce deposit formation in equipment where close clearance servo-valves are used• Systems where cold start-up and high operating temperatures are typical• Systems requiring a high degree of load-carrying capability and anti-wear protection• Applications where rust and corrosion protection are an asset such as systems where small amounts of water are unavoidable				
Properties and Specifications				
<table border="1"><thead><tr><th>Property</th><th>13</th><th>26</th></tr></thead></table>	Property	13	26	
Property	13	26		
23.04.2021				

Property	13	26
Copper Strip Corrosion, 3 h, 100 C, Rating, ASTM D130	1A	1A
Flash Point, Cleveland Open Cup, °C, DIN EN ISO 2592	>100	>100
Kinematic Viscosity @ -40 C, mm ² /s, ASTM D445	371	896
Kinematic Viscosity @ 100 C, mm ² /s, ASTM D445	5.3	9.3
Kinematic Viscosity @ 40 C, mm ² /s, ASTM D445	13.5	25.8
Pour Point, °C, ASTM D97	-60	-60
Viscosity Index, ASTM D2270	404	376

Health and Safety

Health and Safety recommendations for this product can be found on the Material Safety Data Sheet (MSDS) @ <http://www.msds.exxonmobil.com/psims/psims.aspx>

All trademarks used herein are trademarks or registered trademarks of Exxon Mobil Corporation or one of its subsidiaries unless indicated otherwise.

09-2020

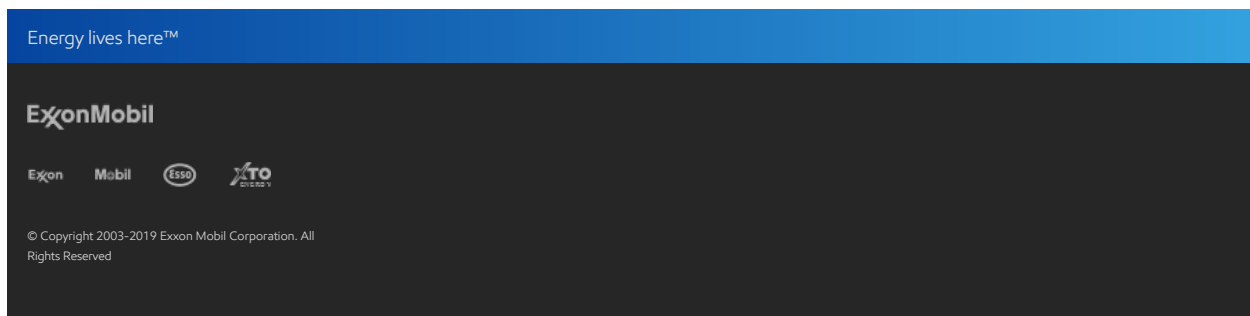
Exxon Mobil Corporation

22777 Springwoods Village Parkway
Spring TX 77389

1-800-ASK MOBIL (275-6624)

Typical Properties are typical of those obtained with normal production tolerance and do not constitute a specification. Variations that do not affect product performance are to be expected during normal manufacture and at different blending locations. The information contained herein is subject to change without notice. All products may not be available locally. For more information, contact your local ExxonMobil contact or visit www.exxonmobil.com

ExxonMobil is comprised of numerous affiliates and subsidiaries, many with names that include Esso, Mobil, or ExxonMobil. Nothing in this document is intended to override or supersede the corporate separateness of local entities. Responsibility for local action and accountability remains with the local ExxonMobil-affiliate entities.





Geartex[®] LS

High performance transmissieolie voor de automobielsector

Productbeschrijving

Geartex LS zijn high performance transmissieoliën voor de automobielsector samengesteld voor gebruik in sperdifferentiëlen, en voldoen aan API-service-aanduiding GL-5.

Geartex LS is beschikbaar in de viscositeitsgraden SAE 85W-90 en SAE 85W-140, en is samengesteld op basis van minerale basisolie in combinatie met een effectief additiefpakket dat bijdraagt aan een betrouwbare prestatie en bescherming van het sperdifferentieel.

Voordelen voor de klant

- High performance wrijvingsverbeteraaradditief zorgt voor een soepele, geluidsloze werking van sperdifferentiëlen
- Krachtige EP-formule helpt schuring en slijtage van onderdelen voorkomen
- Goede vloeibaarheid bij lage temperaturen zorgt voor snelle oliecirculatie en slijtagebescherming bij koude start
- Betrouwbare afschuifstabiliteit zorgt voor een stabiele viscositeit en constante systeembescherming gedurende de levensduur van de vloeistof

Sterke punten product

- Soepele, geluidsloze bediening
- Voorkomt schuring en slijtage van onderdelen
- Biedt betrouwbare slijtagebescherming tijdens koude start
- Zorgt voor bescherming gedurende de levensduur van de vloeistof

Geselecteerde specificatiestandaarden omvatten:

API

ZF

Geartex® LS – Vervolg

Toepassingen

- Geartex LS is speciaal ontworpen voor gebruik in assen met sperdifferentieel in de automobielsector. Het speciale wrijvingsverbeteraaradditief in de formulatie is ZF goedgekeurd voor gebruik in hun sperdifferentieelsystemen
- Geartex LS kan tevens worden gebruikt in apparatuur dat een standaard API GL-5 transmissieolie vereist: hypoïde-aandrijfassen, stuursystemen, niet-gesynchroniseerde transmissies en transaxles. Door de wrijvingseigenschappen van Geartex LS is het product niet geschikt voor gebruik in gesynchroniseerde transmissies en transaxles, en mag derhalve niet voor deze toepassingen worden gebruikt
- Bedrijfstemperaturen van meer dan +100 °C leiden tot een aanzienlijk kortere levensduur van de olie. Piekbedrijfstemperaturen mogen niet hoger zijn dan +120 °C
- Geartex LS wordt niet aangeraden voor gebruik in natte remsystemen. Deze toepassingen vereisen over het algemeen producten met een hogere wrijvingsverbetering, en kunnen tevens hogere temperaturen genereren dan Geartex LS kan weerstaan. Gebruik Textran TDH Premium in deze toepassingen

Goedkeuringen, prestaties en aanbevelingen

Goedkeuringen

Viscositeitsgraad	SAE 85W-90	SAE 85W-140
ZF TE-ML 05C	X ^[2]	X ^[3]
ZF TE-ML 12C	X ^[2]	X ^[3]
ZF TE-ML 16E	X ^[2]	X ^[3]
ZF TE-ML 21C	X ^[2]	X ^[3]

^[1] ZF registratienummer: ZF000809

^[2] ZF registratienummer: ZF000810

^[3] ZF registratienummer: ZF001686

Prestaties

Viscositeitsgraad	SAE 85W-90	SAE 85W-140
API GL-5	X	X

A Chevron company product

© 2011-2014 Chevron Products UK Limited. All rights reserved.
All trademarks are property owned by Chevron Intellectual Property LLC.

EU v3 05 December 2014
Geartex® LS

Geartex® LS – Vervolg

Typische eigenschappen			
Test	Testmethoden	Resultaten	
Viscositeitsgraad		85W-90	85W-140
Soortelijk gewicht, 15°C, kg/l	ASTM D4053	0,898	0,9087
Vlampunt COC, °C	ASTM D92	218	222
Vloeipunt, °C	ASTM D97	-34	-24
Kinematische viscositeit bij 100°C, mm²/s	ASTM D445	16,7	24,9
Kinematische viscositeit bij 40°C, mm²/s	ASTM D445	170	318
Viscositeitsindex	ASTM D2270	103	100
Viscositeit, Brookfield, -26°C, mPa.s	ASTM D2983	12.000	42.000

De verstrekte informatie in de specifieke gegevens is geen specificatie, maar is een indicatie gebaseerd op de huidige productie en kan beïnvloed worden door toegestane productietoleranties. Het recht op aanpassingen is voorbehouden. Dit vervangt alle vorige edities en de hierin weergegeven informatie.

Disclaimer Chevron is niet verantwoordelijk voor verlies of geleden schade als gevolg van gebruik van dit product voor andere toepassingen dan de toepassingen die in product-datasheets specifiek worden vermeld.
Gezondheid, veiligheid, opslag en milieu Op basis van de huidige beschikbare informatie wordt dit product niet geacht negatieve effecten op de gezondheid te hebben, indien het voor de juiste toepassing en in overeenstemming met de aanbevelingen in de Material Safety Data Sheet (MSDS) wordt gebruikt. MSDS-en zijn op aanvraag bij uw plaatselijke verkooppunt of via internet beschikbaar. Dit product mag niet voor andere doeleinden worden gebruikt dan hetgeen waarvoor het bedoeld is. Houd rekening met het milieu en neem de plaatselijke regelgeving in acht bij het afvoeren van het gebruikte product.

A Chevron company product

© 2011-2014 Chevron Products UK Limited. All rights reserved.
 All trademarks are property owned by Chevron Intellectual Property LLC.

EU v3 05 December 2014
 Geartex® LS



Delo[®] Gold Ultra E SAE 15W-40

Heavy duty motorolie met bewezen prestaties

(Vervangt Ursa Premium TD SAE 15W-40)

Productbeschrijving

Delo Gold Ultra E SAE 15W-40 is een heavy duty motorolie met bewezen prestaties die is samengesteld voor een stabiel behoud van viscositeit in Euro I, II, III, IV en V dieselmotoren.

Delo Gold Ultra E SAE 15W-40 is samengesteld op basis van ISOSYN[®] technology, een combinatie van premium basisolie en additieven, voor een optimale bescherming van dieselmotoren. Deze olie met lange verversingsintervallen beschermt de motor tegen roet, vuilafzettingen en slijtage in veeleisende bedrijfsomstandigheden.

Delo Gold Ultra E SAE 15W-40 is geschikt voor gebruik in de meeste motoren met een uitlaatgasrecirculatiesysteem (EGR) en met nabehandelingssystemen met selectieve katalytische reductie (SCR), en voor motoren zonder roetfilter (DPF).

Voordelen voor de klant

- Gaat vuilvorming bij lage temperaturen tegen, voorkomt oxidatie bij hoge temperaturen en beschermt de zuigers tegen vuilafzettingen
- Reinigende werking en zuurbeheersing gaan corrosie van de motor en lagers tegen, zodat stilstandtijd voor onderhoud wordt beperkt
- Biedt bescherming tegen slijtage en uitslijten van de cilinders, voor een langere levensduur van de motor en meer uptime
- Verbeterd de bescherming tegen vuilafzettingen en slijtage als gevolg van roet, waardoor overmatige viscositeitstoename en filterverstopping worden tegengegaan

* Aanbevelingen kunnen verschillen per motorfabrikant. Raadpleeg bij twijfel de bedieningshandleiding en/of neem contact op met de dealer.



Sterke punten product

- **Verbeterd de bescherming tegen vuilvorming bij lage en hoge temperaturen**
- **Beschermt motoren en lagers tegen corrosie**
- **Beschermt tegen slijtage en uitslijten van de cilinders**
- **Beschermt tegen vuilafzetting en filterverstopping**

Geselecteerde specificatiestandaarden omvatten:

ACEA	Allison
API	Caterpillar
Cummins	DAF
Detroit Diesel	Deutz
Global	Iveco
JASO	Mack
MAN	Mercedes Benz
MTU	Renault Trucks
Volvo	

Delo® Gold Ultra E SAE 15W-40 – Vervolg

Toepassingen

- Samengesteld voor gebruik in dieselmotoren met en zonder turbocompressor, al dan niet met intercooling, op vrachtwagens, bussen, lichte bedrijfswagens, grondverzetmachines, bouwmachines, landbouwvoertuigen en schepen
- Ontworpen voor efficiënte prestaties in de meeste motoren met uitlaatgasrecirculatie (EGR) en selectieve katalytische reductie (SCR) en in motoren zonder roetfilter (DPF) nabehandelingssystemen

Goedkeuringen, prestaties en aanbevelingen

Goedkeuringen

- Cummins CES 20078
- Detroit Diesel DDC93K215
- Deutz DQC III-10
- Mack EO-N
- MAN M3275-1
- Mercedes Benz MB-goedkeuring 228.3, MB-goedkeuring 229.1 (Verouderde specificatie)
- MTU Categorie 2

- Renault Trucks RLD-2
- Volvo VDS-3

Prestaties

- ACEA E7, A3/B4
- API CI-4, CH-4
- Allison C4
- Caterpillar ECF-2
- Cummins CES 20076, CES 20077
- JASO DH-1
- Global DHD-1

Aanbevelingen

Delo Gold Ultra E SAE 15W-40 is geschikt voor gebruik in toepassingen die de volgende specificaties vereisen:

- Allison TES 439
- API CE, CD, CF, CF-4, CG-4
- Cummins CES 20071, CES 20072
- DAF (Euro II- en III-motoren)
- Iveco (Euro IV- en V-motoren)
- Renault Trucks RD, RD-2, RLD en Volvo VDS-2

Typische eigenschappen

Test	Testmethoden	Resultaten
Viscositeitsgraad		SAE 15W-40
Houdbaarheid: 60 maanden vanaf de vuldatum die wordt aangegeven op het productetiket		
Dichtheid bij 15°C, kg/l	ASTM D4052	0,878
Kinematische viscositeit bij 40°C, mm ² /s	ASTM D445	111,2
Kinematische viscositeit bij 100°C, mm ² /s	ASTM D445	14,6
Viscositeitsindex	ASTM D2270	134
Vloeipunt, °C	ASTM D5950	-43
Vlampunt COC, °C	ASTM D92	240
Totaal basegetal (TBN), mg KOH/g	ASTM D2896	10,5
Sulfaatas, %wt	ASTM D874	1,5

De verstrekte informatie in de specifieke gegevens is geen specificatie, maar is een indicatie gebaseerd op de huidige productie en kan beïnvloed worden door toegestane productietoleranties. Het recht op aanpassingen is voorbehouden. Dit vervangt alle vorige edities en de hierin weergegeven informatie.

Disclaimer: Chevron is niet verantwoordelijk voor verlies of geleden schade als gevolg van gebruik van dit product voor andere toepassingen dan de toepassingen die in product-datasheets specifiek worden vermeld.

Gezondheid, veiligheid, opslag en milieu: Op basis van de huidige beschikbare informatie wordt dit product niet geacht negatieve effecten op de gezondheid te hebben, indien het voor de juiste toepassing en in overeenstemming met de aanbevelingen in de Material Safety Data Sheet (MSDS) wordt gebruikt. MSDS-en zijn op aanvraag bij uw plaatselijke verkooppunt of via internet beschikbaar. Dit product mag niet voor andere doeleinden worden gebruikt dan hetgeen waarvoor het bedoeld is. Houd rekening met het milieu en neem de plaatselijke regelgeving in acht bij het afvoeren van het gebruikte product.

A Chevron company product

© 2017-2018 Chevron Products UK Limited. All rights reserved.
All trademarks are property owned by Chevron Intellectual Property LLC.

EU v7 20 December 2017
Delo® Gold Ultra E SAE 15W-40



Havoline® XLC

Klantvoordelen

Milieuvriendelijke bescherming

Havoline XLC is samengesteld uit laag-toxische, milieuvriendelijke carboxylzuren, gecombineerd met een ethyleenglycol gebaseerde technologie. Ontworpen met gepatenteerde organische en alifatische zuur additieven, levert Havoline XLC een onderhoudsvrije lange levensduur of volledige levensduur bescherming tegen alle types corrosie van alle metaalcomponenten gebruikt in het koelsysteem.

Havoline XLC levert een excellente bescherming van zowel ferro-legeringen en aluminium alsook een een corrosiebescherming van hoog niveau op aluminium warmteoverdrachtsoppervlakken in moderne motoren. Deze hoge warmteoverdrachtscapaciteiten leveren een grote flexibiliteit bij het ontwerpen van motoren.

De synergetische combinatie van mono- en di-carboxyl zuur technologieën in Havoline XLC resulteert in een onderhoudsvrije bescherming tegen bevriezing, oververhitting en corrosie. In de koelsystemen van bussen en vrachtwagens levert het een zeer betrouwbare bescherming tot 650.000 km, in de koelsystemen van personenwagens tot 250.000 km en tenslotte tot 32.000 uren in de koelsystemen van stationaire motoren. Deze hoge prestatie vloeistof dient om de 5 jaar vervangen te worden of op de hierboven aangegeven periodes in functie van wat eerst bereikt wordt.

Geavanceerde onderhoudsvrije bescherming

De synergetische combinatie van de in Havoline XLC gebruikte additieftechnologie optimaliseert de betrouwbaarheid en de levensduur van het koelsysteem. De zeer stabiele corrosie-inhibitoren van Havoline XLC leveren een verlengde levensduur of volledige levensduurbescherming van wereldklasse voor alle componenten van het koelsysteem met inbegrip van waterpompen, thermostaten en radiatoren.

Product samenvatting

Samengesteld om een verlengde of volledige levensduur, onderhoudsvrije bescherming te leveren, biedt Havoline XLC een milieuvriendelijke bescherming tegen alle corrosietypes van de metaalcomponenten gebruikt in de koelsystemen van personenwagens, vrachtwagens en ander heavy duty materiaal.

Havoline® XLC – Vervolg

Dank zij een superieure nitraat-vrije samenstelling is Havoline XLC resistent tegen cavitatie, tevens bevat het product geen silicaten en fosfaten. Dank zij de hoog stabiele formulatie van Havoline XLC is het ook zeer stabiel in hard water oplossingen.

Toepassingen

- Havoline XLC levert een lange levensduur vorst- en corrosiebescherming. Om een goede corrosiebescherming te bekomen is het aanbevolen om tenminste 33% Havoline XLC te gebruiken in de koelvloeistof. Deze concentratie geeft een vorstbescherming tot -20°C. Typische mengverhoudingen toegepast in Noord Europa zijn 50% en leveren een vorstbescherming tot -40°C. Mengsels met meer dan 70% Havoline XLC in water zijn niet aanbevolen. De maximale vorstbescherming (ongeveer -69°C) wordt verkregen met een mengsel van 68% Havoline XLC.
- Havoline XLC kan gebruikt worden in motoren gefabriceerd uit gietijzer, aluminium of combinatie van deze 2 metalen en in koelsystemen gemaakt uit aluminium- of koperlegeringen. Havoline XLC is speciaal aanbevolen voor high tech motoren waarin hoge-temperatuur bescherming van aluminium belangrijk is. Voor race- toepassingen wordt Havoline XLI aanbevolen welke een waterige oplossing is met dezelfde carboxylzuurinhibitoren.
- Havoline XLC is compatibel met de meeste andere koelvloeistoffen gebaseerd op ethyleenglycol. Exclusief gebruik van Havoline XLC is echter aanbevolen om een optimale corrosiebescherming en het voorkomen van sludgevorming te garanderen. Ook geniet het het gebruik van zacht water de voorkeur bij het aanmaken van verdunningen. Laboratoriumtesten hebben uitgewezen dat aanvaardbare corrosiebescherming nog steeds verkregen wordt met water van 20°dH dat tot 500 ppm chlorides en 500 ppm sulfaten bevat.

Goedkeuringen, prestaties en aanbevelingen

• ASTM	D3306/D4656 D 4985
• BRB	BR637
• British Standard	6580
• FVV	Heft R443
• JASO	M325
• JIS	K2234
• KSM	2142
• MIL Belgium	BT-PS-606 A
• MIL France	DCSEA 615/C
• MIL Italy	1415b

• MIL Sweden	FSD 8704
• NATO	S-759
• NFR	15-601
• Önorm	V5123
• SAE	J1034
• UNE	26-361-88/1
• ADE	-
• Behr	-
• DAF	74002
• MB-Approval	325.3
• Detroit Diesel	-
• Deutz	0199-99-1115 (2)
• Deutz/MWM	0199-99-2091 (4)
• Ford	WSS-M97B44-D CMR 8229
• Ulstein Bergen	2.13.01
• GM	6277M (+B040 1065) QL 130100
• Isuzu	-
• Jenbacher	-
• Karosa	-
• Kobelco	-
• Komatsu	07.892 (2001)
• Leyland	DW03245403
• Liebherr	MD1-36-13
• MAK	A4.05.09.01
• MAN	324 Typ SNF
• Mazda	MEZ MN 121 D
• MG Rover	-
• Mitsubishi	-
• MTU	MTL 5048
• Renault	41-01-001/- - S Type D
• Saturn	-
• Scania	TB 1451
• Thermo King	-
• VW	TL-774 D = G 12 TL 774 F = G 12 61-0-0257
• Wärtsilä	DLP799861
• Waukesha	-
• Yanmar	-

A Chevron company product

© 2011-2012 Chevron Products UK Limited. All rights reserved.
All trademarks are property owned by Chevron Intellectual Property LLC.

EU v6 13 September 2012
Havoline® XLC

Havoline® XLC – Vervolg

Typische eigenschappen			
Test	Testmethoden	Resultaten	
		Havoline XLC	ASTM 3306 vereisten
Waterinhoud	ASTM D1123	5% w/w max	5% w/w max
Asghalte	ASTM D1119	gem. 1.1% w/w	5% w/w max
Nitriet, amine, fosfaat, boraat	-	Nihil	-
Kleur	-	Oranje	-
Dichtheid, 15°C	ASTM D1122	gem. 1.116	1.110 tot 1.145
Dichtheid, 20°C	ASTM D1122	gem. 1.113	-
Evenwichtskookpunt, °C	ASTM D1120	gem. 180	> 163
Reserve-alkaliteit (pH 5,5)	ASTM D1121	gem. 6.2	Rapport
pH bij 20°C	ASTM D1287	gem. 8.6	-
Brekingsindex, 20°C	ASTM D1218	gem. 1.430	-

Typische eigenschappen					
Test	Testmethoden	Resultaten			
		Havoline XLC ASTM 3306 vereisten			
Verdunning		33%	40%	50%	ASTM 3306
pH	ASTM D1287	8.3	8.4	8.6	7.5 tot 11.0
Eerste kristalvorming, °C	ASTM D1177	< -18	< -24	< -37	< -37
Vorstbescherming, °C	-	gem. -20	gem. -27	gem. -40	-
Dichtheid, 20 °C	ASTM D1122	gem. 1.053	gem. 1.056	gem. 1.068	-
Reserve-alkaliteit (pH 5,5)	ASTM D1121	gem. 2.1	gem. 2.4	gem. 3.0	-
Brekingsindex, 20°C	ASTM D1218	gem. 1.369	-	gem. 1.385	-
Evenwichtskookpunt, °C	ASTM D1120	gem. 104	-	gem. 108	-
Effect op niet-metalen	GME60 255	geen effect	geen effect	geen effect	-
Verkleuring	ASTM D 1882	geen effect	-	-	geen effect
Hard water stabiliteit	VW PV 1426	-	-	geen effect	-

De verstrekte informatie in de specifieke gegevens is geen specificatie, maar is een indicatie gebaseerd op de huidige productie en kan beïnvloed worden door toegestane productietoleranties. Het recht op aanpassingen is voorbehouden. Dit vervangt alle vorige edities en de hierin weergegeven informatie.

Disclaimer Chevron is niet verantwoordelijk voor verlies of geleden schade als gevolg van gebruik van dit product voor andere toepassingen dan de toepassingen die in product-datasheets specifiek worden vermeld.

Gezondheid, veiligheid, opslag en milieu Op basis van de huidige beschikbare informatie wordt dit product niet geacht negatieve effecten op de gezondheid te hebben, indien het voor de juiste toepassing en in overeenstemming met de aanbevelingen in de Material Safety Data Sheet (MSDS) wordt gebruikt. MSDS-en zijn op aanvraag bij uw plaatselijke verkooppunt of via internet beschikbaar. Dit product mag niet voor andere doeleinden worden gebruikt dan hetgeen waarvoor het bedoeld is. Houd rekening met het milieu en neem de plaatselijke regelgeving in acht bij het afvoeren van het gebruikte product.

A Chevron company product

© 2011-2012 Chevron Products UK Limited. All rights reserved.
All trademarks are property owned by Chevron Intellectual Property LLC.

EU v6 13 September 2012
Havoline® XLC



Univis HVI Series

Mobil Industrial , United States

Hydraulic Oils

Product Description

Univis HVI is a line of premium performance anti-wear hydraulic oils characterised by their unusually high viscosity indexes. They are engineered to maintain close viscosity control over wide temperature range applications. Because of their resistance to viscosity change, Univis HVI oils are recommended for hydraulic systems that are subject to wide temperature variations. Many of these systems are sensitive to changes in viscosity of the hydraulic oil, since they depend on uniform viscosity for hydraulic accuracy. They exhibit optimum flow characteristics at sub-zero temperatures and the oils are resistant to shearing and viscosity loss so that system efficiency is maintained and internal pump leakage is minimised at high operating temperatures and pressures. These high quality hydraulic oils also provide very good anti-wear protection for high-pressure vane, piston and gear pumps. The Univis HVI oils are designed with excellent oxidation stability reducing deposit formation and improving pump and valve performance. They were developed in conjunction with the major OEM's to meet the stringent requirements of severe hydraulic systems using high pressure, high output pumps as well as handling the critical requirements of other hydraulic system components.

Features and Benefits

Univis HVI oils provide outstanding viscosity control over a wide temperature range. Their excellent oxidation resistance allows extension of oil and filter change intervals while assuring clean systems. Their high level of anti-wear properties and excellent film strength characteristics result in exceptional equipment performance that not only results in fewer breakdowns but helps improve production capacity. Their controlled demulsibility permits the oils to work well in systems contaminated with small amounts of water yet readily separate large amounts of water.

The Univis HVI oils provide the following benefits:

- Unusually high viscosity index and excellent viscosity control characteristics improves machine accuracy and reduces torque
- Very low pour points maintains excellent fluidity conditions at low temperatures
- Suitable for use in hydraulic equipment operating in very cold conditions, such as cold stores and mobile equipment operating in very cold climates
- High performance and smooth hydraulic operations derived from uniform viscosity control, fast air release, very good foam control and good water separability
- Exceptional rust and corrosion protection reduces the negative effects of moisture on system components
- Effective oxidation stability reduces deposits and improves valve performance

Applications

- Hydraulic systems critical to uniform hydraulic oil viscosity over a wide temperature range
- Hydrostatic transmissions and dash pots
- They can also be used in fine instruments and other mechanisms where power input is limited and increases in torque due to the lubricant thickening cannot be tolerated
- To reduce deposit formation in equipment where close clearance servo-valves are used
- Systems where cold start-up and high operating temperatures are typical
- Systems requiring a high degree of load-carrying capability and anti-wear protection
- Applications where rust and corrosion protection are an asset such as systems where small amounts of water are unavoidable

Properties and Specifications

Property	13	26
-----------------	-----------	-----------

23.04.2021

Property	13	26
Copper Strip Corrosion, 3 h, 100 C, Rating, ASTM D130	1A	1A
Flash Point, Cleveland Open Cup, °C, DIN EN ISO 2592	>100	>100
Kinematic Viscosity @ -40 C, mm ² /s, ASTM D445	371	896
Kinematic Viscosity @ 100 C, mm ² /s, ASTM D445	5.3	9.3
Kinematic Viscosity @ 40 C, mm ² /s, ASTM D445	13.5	25.8
Pour Point, °C, ASTM D97	-60	-60
Viscosity Index, ASTM D2270	404	376

Health and Safety

Health and Safety recommendations for this product can be found on the Material Safety Data Sheet (MSDS) @ <http://www.msds.exxonmobil.com/psims/psims.aspx>

All trademarks used herein are trademarks or registered trademarks of Exxon Mobil Corporation or one of its subsidiaries unless indicated otherwise.
09-2020

Exxon Mobil Corporation




22777 Springwoods Village Parkway
Spring TX 77389
1-800-ASK MOBIL (275-6624)

Typical Properties are typical of those obtained with normal production tolerance and do not constitute a specification. Variations that do not affect product performance are to be expected during normal manufacture and at different blending locations. The information contained herein is subject to change without notice. All products may not be available locally. For more information, contact your local ExxonMobil contact or visit www.exxonmobil.com

ExxonMobil is comprised of numerous affiliates and subsidiaries, many with names that include Esso, Mobil, or ExxonMobil. Nothing in this document is intended to override or supersede the corporate separateness of local entities. Responsibility for local action and accountability remains with the local ExxonMobil-affiliate entities.

Energy lives here™

ExxonMobil

© Copyright 2003-2019 Exxon Mobil Corporation. All Rights Reserved



Multifak[®] T EP 2

Multipurpose EP lithiumsmeervet

Productbeschrijving

Multifak T EP 2 is een multipurpose EP lithiumsmeervet samengesteld met een halfsynthetische¹ basis. De halfsynthetische basis heeft een hoge viscositeit voor een betere hechting en waterstabiliteit.

Multifak T EP 2 bevat tevens een combinatie van EP en anti-slijtage-additieven met anti-oxidatiemiddelen die zijn samengesteld voor een betrouwbare bescherming van apparatuur.

Voordelen voor de klant

- Zeer stabiele formulatie
- Draagt bij aan EP-bescherming
- Biedt grote bestendigheid tegen oxidatieve
- Hoge drukbelastbaarheid
- Waterbestendig
- Helpt bij betrouwbare corrosiebescherming
- Hoge thermische drukbelastbaarheid
- Goede hechting

Toepassingen

- Multifak T EP 2 is een multipurpose smeervet voor de smering van auto's, industriële machines en bouwmachines
- Multifak T EP 2 is uiterst geschikt voor lagers die zelden worden gesmeerd vanwege de moeilijke toegankelijkheid en de werking onder extreme bedrijfsomstandigheden. Vanwege de gladde structuur is dit product gemakkelijk verpompbaar

¹ Mineraalolie + polymeer

Sterke punten product

- Zeer stabiele formule
- Halfsynthetische basis
- Draagt bij aan EP-bescherming
- Biedt grote bestendigheid tegen oxidatie

Geselecteerde specificatiestandaarden omvatten:

DIN	ISO



Multifak[®] T EP 2

Multipurpose EP lithiumsmeervet

Productbeschrijving

Multifak T EP 2 is een multipurpose EP lithiumsmeervet samengesteld met een halfsynthetische¹ basis. De halfsynthetische basis heeft een hoge viscositeit voor een betere hechting en waterstabiliteit.

Multifak T EP 2 bevat tevens een combinatie van EP en anti-slijtage-additieven met anti-oxidatiemiddelen die zijn samengesteld voor een betrouwbare bescherming van apparatuur.

Voordelen voor de klant

- Zeer stabiele formulatie
- Draagt bij aan EP-bescherming
- Biedt grote bestendigheid tegen oxidatieve
- Hoge drukbelastbaarheid
- Waterbestendig
- Helpt bij betrouwbare corrosiebescherming
- Hoge thermische drukbelastbaarheid
- Goede hechting

Toepassingen

- Multifak T EP 2 is een multipurpose smeervet voor de smering van auto's, industriële machines en bouwmachines
- Multifak T EP 2 is uiterst geschikt voor lagers die zelden worden gesmeerd vanwege de moeilijke toegankelijkheid en de werking onder extreme bedrijfsomstandigheden. Vanwege de gladde structuur is dit product gemakkelijk verpompaar

¹ Mineraalolie + polymeer

Sterke punten product

- **Zeer stabiele formule**
- **Halfsynthetische basis**
- **Draagt bij aan EP-bescherming**
- **Biedt grote bestendigheid tegen oxidatie**

Geselecteerde specificatiestandaarden omvatten:

DIN	ISO

Multifak® T EP 2 – Vervolg

Goedkeuringen, prestaties en aanbevelingen

Prestaties

	DIN 51 502	ISO 6743-09	Bedrijfstemperatuur
Multifak T EP 2	KP 2K-20	ISO-L-XBCEB2	-20°C tot +130°C met korte perioden tot 150 °C

Typische eigenschappen

Test	Testmethoden	Resultaten
NLGI-klasse	DIN 51 818	2
Productnummer		32064
Uiterlijk	-	Lichtbruin
Zeeptype	-	Lithium
Penetratie na bewerking, 60x, mm/10	DIN ISO 2137	265-295
Druppelpunt, °C	DIN ISO 2176	Circa 190
Type basisolie	-	Halfsynthetisch
Basisolieviscositeit bij 40°C, mm²/s	DIN 51 562	680
Emcor-corrosietest	DIN 51 802	0/0
Kopercorrosie 24 uur bij 120°C	DIN 51 811	1B
Statische waterbestendigheid	DIN 51 807/1	0-90
Vierkogeltest EP, N	DIN 51 350/4	2.600

De verstrekte informatie in de specifieke gegevens is geen specificatie, maar is een indicatie gebaseerd op de huidige productie en kan beïnvloed worden door toegestane productietoleranties. Het recht op aanpassingen is voorbehouden. Dit vervangt alle vorige edities en de hierin weergegeven informatie.

Disclaimer Chevron is niet verantwoordelijk voor verlies of geleden schade als gevolg van gebruik van dit product voor andere toepassingen dan de toepassingen die in product-datasheets specifiek worden vermeld.

Gezondheid, veiligheid, opslag en milieu Op basis van de huidige beschikbare informatie wordt dit product niet geacht negatieve effecten op de gezondheid te hebben, indien het voor de juiste toepassing en in overeenstemming met de aanbevelingen in de Material Safety Data Sheet (MSDS) wordt gebruikt. MSDS-en zijn op aanvraag bij uw plaatselijke verkooppunt of via internet beschikbaar. Dit product mag niet voor andere doeleinden worden gebruikt dan hetgeen waarvoor het bedoeld is. Houd rekening met het milieu en neem de plaatselijke regelgeving in acht bij het afvoeren van het gebruikte product.

A Chevron company product

© 2011 Chevron Products UK Limited. All rights reserved.
All trademarks are property owned by Chevron Intellectual Property LLC.

EU v1 27 April 2010
Multifak® T EP 2

Index

Aanbouwdelen	9, 22	Olie tandwielkast	32
Aanhaalmoment	31	Olie vooras	33
Aanhangwagen	22	Oliepeil hydrauliekolie	25
Aansprakelijkheid	6	Oliepeil motorolie	25
Accu	39	Omgevingstemperatuur	10
Artikelnummers	39	Onderhoud	29
Banden	32	Parkeren	20, 28
Bandenspanning	23	Pedalen	20
Bediening	18	Periodiek onderhoudsschema	29
Bediening van de machine	18	Remvloeistof	25, 32, 49
Bedrijfstemperatuur	26	Rijden	26
Bestuurdersstoel	21	Schadeherstel	40
Brandstof	23	Servicebeurten	45
Brandstoffilter	36	Serviceruimtes	31
Cardanas	25	Slepen	40
Cycloonfilter	35	Smeerolie	32
Dagelijkse inspectie	26	Smeerpunten	25, 31
Dashboard	18	Smeervet	61
Drager	22	Specificatiebladen	49
EG verklaring	7	Starten	26
Garantie	6	Storingslijst	42
Gereedstelling van de machine	23	Stuurhuis	18
Giekbediening	27	Tanken	23
Hijsen	40	Technische specificaties	16
Hoofdelementen	15	Toepassingen van de machine	9
Hydrauliekolie	32, 37, 59	Transportbeveiliging	21
Hydrauliekoliefilter	38	Typeaanduiding	8
Ingebruikname van de machine	26	Uitvalbeveiliging	21
Joystick	20	Veiligheidsinstructies	8
Koelvloeistof	25, 34, 56	Veiligheidsvoorschriften	11
Laaddiagrammen	17	Waarschuwingen ... 8, 11, 17, 23, 24, 27, 31, 34, 39, 40	
LuchtfILTER	36	Werking van de machine	15
Massaschakelaar	20	Wetgeving	10
Motorolie	34, 54	Wielmoeren	25
Motoroliefilter	35	Zekering	24, 42, 43, 44
Olie achteras	33	Zekeringenhouder	24



PITBULL



PEETERS GROUP
The Dutch innovators

Munnikenheiweg 47 | 4879 NE Etten-Leur
+31 (0)76 504 66 66 | info@peetersgroup.com
peetersgroup.com